

Leca® Jordkällare

Allmänt

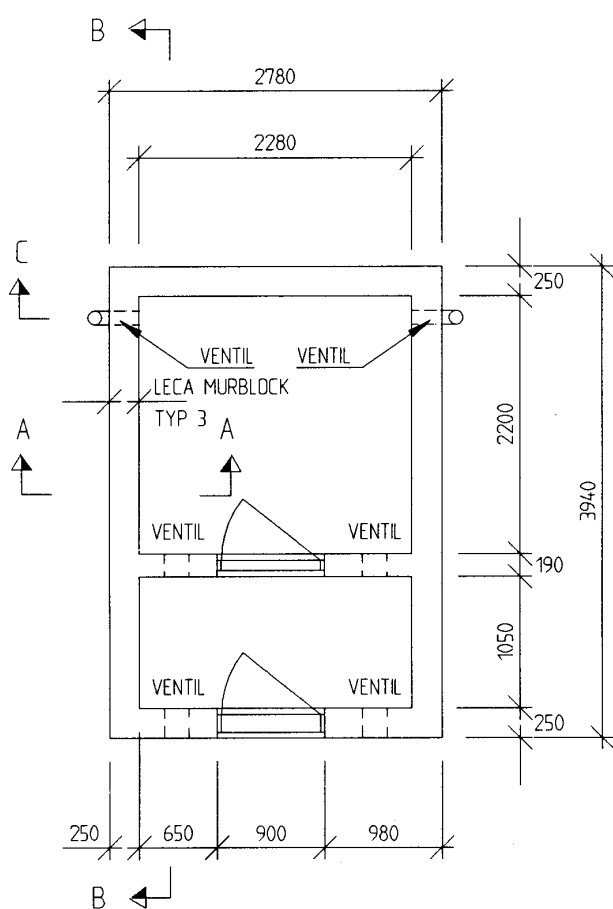
Jordkällare är gamla tiders skaffereri. Sval om sommaren. Frostfri om vintern. En oslagbar lagringsplats för äpplen, päron, rotfrukter, grönsaker och alla livsmedel som mår bra av att förvaras källarsvalt.

Temperaturen i en jordkällare regleras av marken själv. Jorden som täcker källaren hindrar sommarvärmens från att tränga in. Vintertid håller markvärmens temperaturen över nollstrecket.

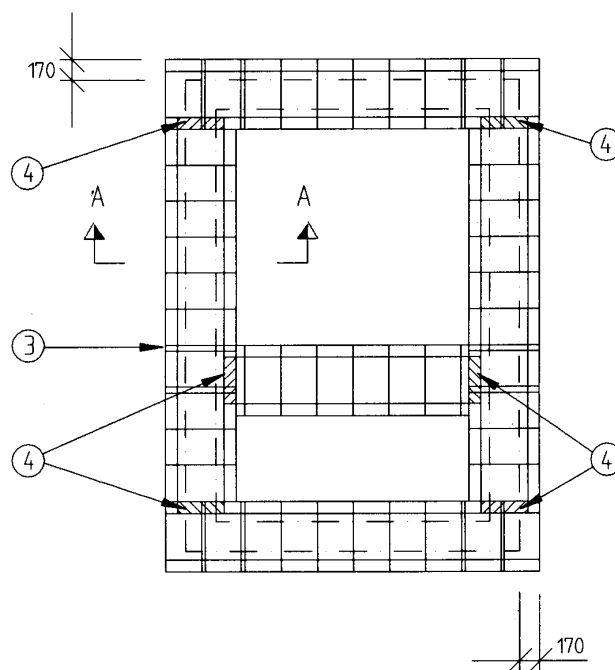
Jordtäckningen (50-60 cm) och murblocken fungerar som isolering mot både värme och kyla. Ett sätt att förbättra isoleringen är att fylla med Leca lättklinker (Leca kulor) på takbjälklaget och en bit utanför.

Jordkällare har alltid byggts i två avdelningar. Den inre och större är själva förvaringsutrymmet. Den yttre och mindre hindrar värme att tränga in i källaren sommartid och håller frosten borta om vintern.

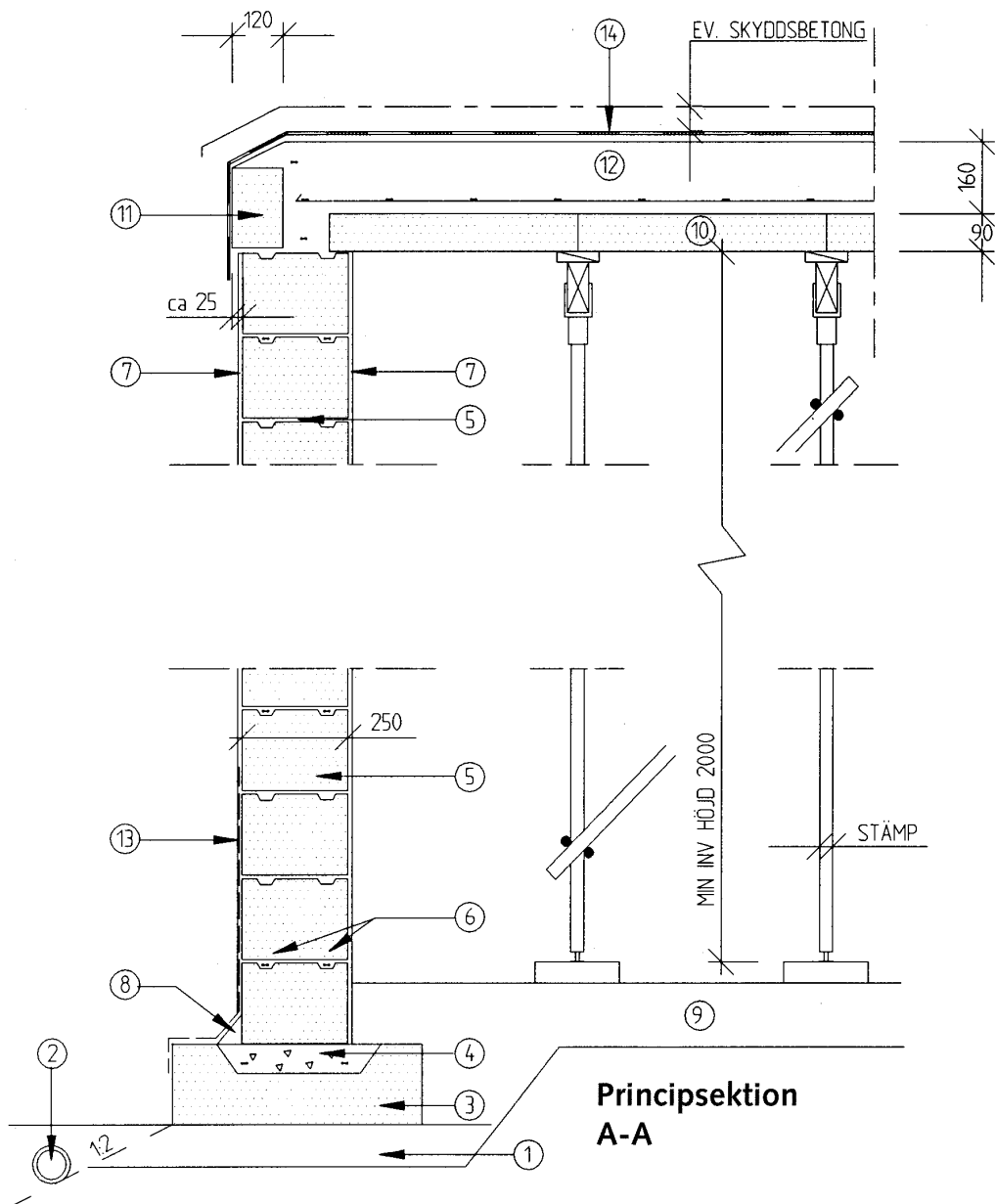
En jordkällare bör vara nedgrävd en halv meter i marken. Detta kräver god dränering runt källaren.



Vägplan



Grundplan



1. Börja med att lägga ut ett 15 cm tjockt väl packat dräneringsskikt under hela källaren.

2. Lagg en dräneringsledning runt källaren. Ledningen kopplas till brunn eller stenkista. En spolbrunn placeras lämpligen i anslutning till ingången.

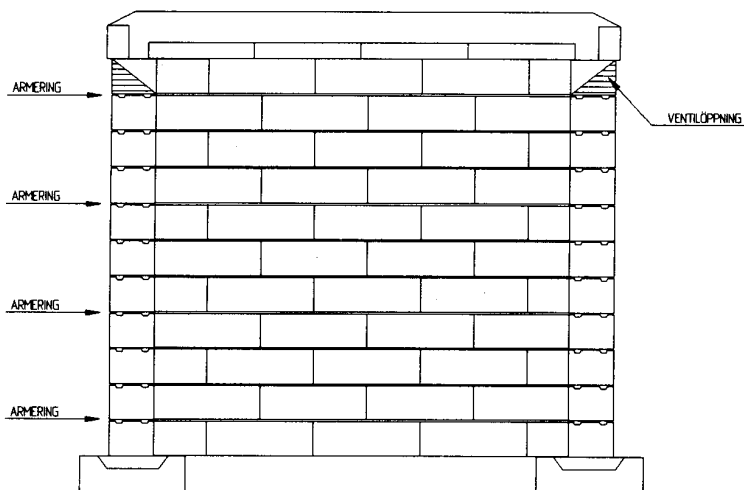
3. Lagg ut Leca subblock (29 x 19 x 59 cm) kant i kant på det väl komprimerade och avjämnade underlaget. Om det fattas 5-10 cm, dra isär lämpligt antal block så att mellanrummen blir jämna.

4. Armera och gjut i sulblocken. Använd Weber Finbetong. Innan igjutning och armering av sulblock måste du knacka bort material så att ursparingen går runt hörnen. Montera

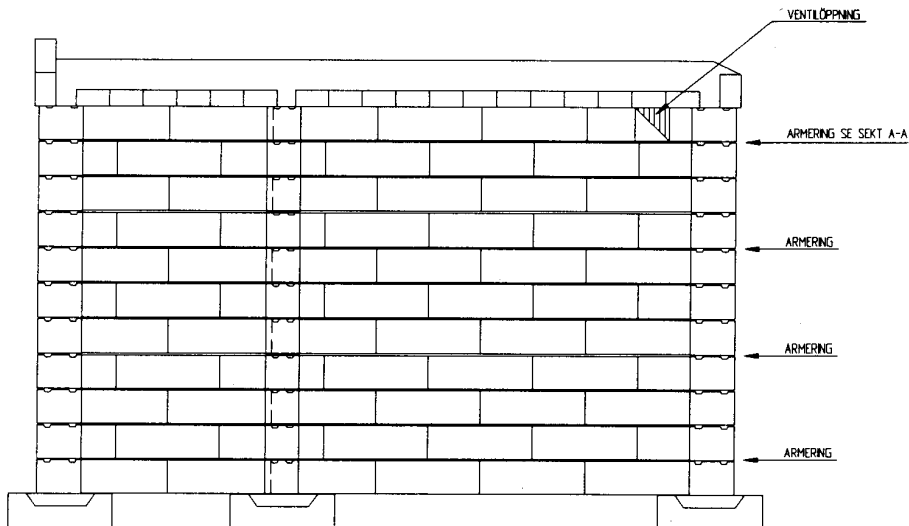
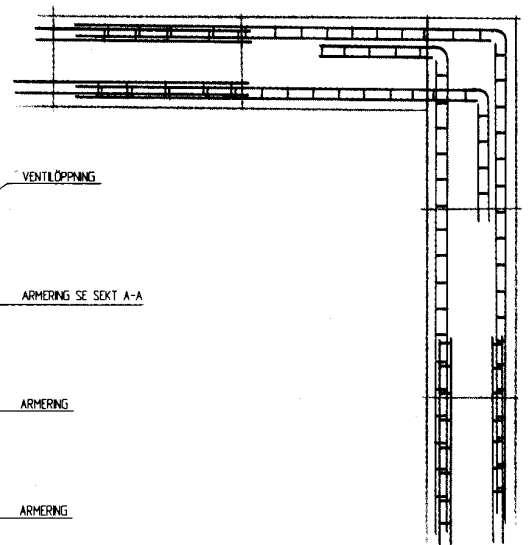
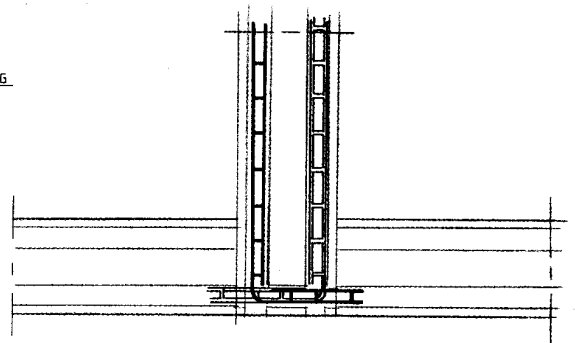
brädor på var sida om de sulblock som dragits isär och vid blockändarna. Fyll emot med dränerande material så hålls brädorna på plats medan de fungerar som gjutform. Fyll till ca 3 cm höjd med betong. Använd Weber Finbetong. Armera med Bi-stål, Bi40.

5. Väggarna muras med fyllda ligg- och stötfogar och med ett halvt blocks förskjutning. Till väggarna används Leca murblock (25 x 19 x 59 cm).

6. Murverket armeras med Bi-stål, Bi 40 i var tredje fog. Armera alltid fogen mellan anläggnings- och andra skiftet samt mellan näst sista och sista skiftet.



Vägg C-C



Vägg B-B

7. Murverket ytbehandlas både ut- och invändigt. Utvändigt lagas eventuella skador eller misstag i murningsarbetet varefter väggen tunnputsas. Invändigt kan väggen med fördel målas om fogarna är väl utförda och lätt tryckta.

8. En utvändig hålkäl mellan sul- och väggblock ska läggas med Weber Cementbruk A.

9. Golv av packat grus, singel eller makadam. Trärallar ökar komfortkänslan. Plattor på sättsand är ytterligare ett alternativ.

10. Till taket används Leca murblock (9 x 19 x 59 cm) ca 25 mm utanför vägglivet. Utkragningen bildar bra skydd för fuktskyddet enligt punkt 14.

12. Betongplattan, 16 cm tjock, armeras med Bi-stål, Bi 40 c/c 20 cm i båda riktningarna. Det är klokt att öka betongtjockleken på mitten så att avrinning av vatten kan ske.

13. Utvändigt fuktskyddas väggarna med system Platon eller Icopal Ribbon.

14. Ett skarvsvetsat tätskikt läggs över taket. Samråd med tätskiktsproducent eller återförsäljare. Om träd eller vedartade buskar ska planteras i fyllningen på taket läggs en polyetenfolie på tätskiktet med 3-5 cm tjock skyddsbetong ovanpå. Denna ska vara oarmerad. Lämplig produkt är Weber Finbetong.

Ventilation

En jordkällare ska vara torr och sval, detta kräver god ventilation. Ventilerna ska placeras på båda sidor om respektive dörr samt nära hörnen längst in. Här muras ventilationsrör in i det översta murskiftet. Ventilerna vid dörren muras lämpligen in i det tredje murskiftet.

Dörrar

Båda dörrarna bör vara inåtgående för att underlätta tillgängligheten vid exempelvis mycket snö. Murverket tätas med puts i dörrsmygar innan karmar och trösklar monteras. Ytterdörrens tröskel bör skos med plåt som skyddar tröskeln mot fukt och regn.

Fronter

Källar frontens utseende bestäms av golvet läge i förhållande till marken. Ligger källar-golvet lägre än markytan krävs stödmurar på var sida om ingången för att bl.a. hindra vatteninträning.

Murning

Använd Base 222 Mur- & Putsbruk. Detta är viktproportionerat och tillverkningskontrollerat. Torrbruket behöver bara blandas med vatten enligt anvisningarna på säcken.

När du behöver kapa block gör du brottanvisningar i tre av blockets sidor. Såga så djupt att du kan klyva blocket med hjälp av en yxa.

Det tar ca 4 veckor för ett murverk att härda till full hållfasthet. Tvingas man återfylla mot stödmurar och väggar tidigare kan det vara nödvändigt att stötta murverket.

Mura eller putsa aldrig när det föreligger risk för frost. Vid torrt och hett väder bör murverket täckas för att förhindra alltför snabb uttorkning.

Armering

För att stärka och stabilisera murverket bör det armeras. Armeringen ska alltid läggas mellan första och andra samt mellan näst sista och sista skiftet. För användningsområden i denna trycksak har vi angivit när ytterligare armering krävs.

Till armering använder du Bi-stål, Bi 40. Vid skarvning ska överlappningen vara minst 50 cm. Armering i hörn utförs som principsektionen visar. Den inre tråden klipps av och armeringen bockas.

Putsning

Under byggnationen ska murverket skyddas mot regn. Leca murverk behöver inte grundas och ska inte vattnas före putsning. Putsar du sommartid ska du skugga fasaden för att förhindra en alltför snabb uttorkning.

Använd Base 224 Puts- & Murbruk.

Slammad puts är en tunnputs som borstas ut med mjuk borste. Detta ger putsen karaktäristiskt avrundade spår. Putsskiktet ska vara 2-3 mm tjockt.

Pressa på tunnputsens med hjälp av en plåtskånska. Efterbehandla ytan med mjuk borste.

Målning

Vi rekommenderar våra Weber produkter när du ska måla direkt på putsen eller murverket.

Beroende på vilket färgkvalitet du väljer behöver du vänta olika länge efter murnings- eller putsningsarbetet. Rådgör därför med din byggmaterialhandlare.

Saint-Gobain Byggprodukter AB

Box 707, Gårdsvägen 18
169 27 Solna
Tel: 08-625 61 00
Fax: 08-625 61 80
www.weber.se

Weber, Saint-Gobain Byggprodukter AB, har ensamrätt till varumärket Leca och Leca logotypen i Sverige.

