

Tec Foliesystem

Monteringsanvisning. Färdigproducerat tätskiktsystem på rulle.
Ånggenomgångsmotstånd större än 2 600 000 s/m.





Tec Foliesystem

Färdigproducerat tätskikt på rulle

Vad är Tec Foliesystem?

Tec Folie är ett färdigproducerat tätskikt på rulle med en ångtäthet på 2 600 000 s/m.

Det färdiga tätskiktet säkerställer att rätt täthet erhålls på hela ytan. Systemet är framtaget för snabb applikation med ett säkert resultat genom att folien limmas upp på bakomliggande skivor. Systemet är särskilt framtaget för regelverkskonstruktioner men fungerar lika bra på tunga konstruktioner som betong och putsade eller spacklade murverk.

Godkänt system

När det gäller våtrum så finns det branschregler som reglerar detaljkrav och är en förlängning av BBR – Boverkets byggregler, vilka reglerar det lagstadgade funktionskravet vid nybyggnation.

Tec Folia-system är testad för gällande branschregler för att säkerställa systemets funktion och skydda byggnaden mot vattenskada och fuktskada med eventuella hälso- och ekonomiska problem som följd.

Systemen kontrolleras regelbundet och får inte förändras utifrån sina godkännanden. Detta innebär att man inte kan kombinera produkter fritt efter eget tycke utan att äventyra systemets slutgiltiga funktion. Det här innebär också att Weber som materialleverantör säkerställt att systemet fungerar om arbetsutförandet varit utfört enligt gällande branschregler och monteringsanvisning.

Värdet på ditt hus eller din lägenhet kan höjas

Om du köper ett hus eller lägenhet så fråga om våtrumsinstallationerna utförts i enlighet med Bygggeramikrådets eller GVKs branschregler och Säker Vatteninstallation, om så är fallet så kan du känna dig lugnare. Likadant om du ska sälja din bostad, berätta för din mäklare att våtrumsinstallationerna följt Bygggeramikrådets branschregler och Säker Vatteninstallation. Det kan höja värdet på bostaden.

Hemförsäkringen

Om man följt branschreglerna så har man de bästa förutsättningarna för att få hjälp från försäkringsbolaget. Tänk på att informera ditt försäkringsbolag när du renoverat ditt våtrum.

VVS-installationer

Gällande VVS-installationer i våtrum så gäller branschreglerna Säker Vatteninstallation. De harmoniserar med de anvisningar för installationer som finns i Bygggeramikrådets eller GVKs branschregler och betraktas i dag som fackmannamässigt utförande. Ansvar för att detta uppfyllts, är kontrollerat och dokumenterat ligger hos ansvarig för VVS-installationer.

Förutsättningar

Denna monteringsanvisning gäller för tätskikt på golv och väggar i bostäder och jämförbart, inomhus, med ytskikt av keramiska plattor, i våtutrymmen såsom badrum, duschrum, toaletter och tvättstugor. Såväl nyproduktion som renovering avses. Anvisningarna gäller endast för keramiska beläggningar och beklädnader med fästmassa, bearbetad med tandspackel enligt så kallad tunnskiktsteknik. Belastning inskränker sig till gångtrafik.

Systemet ska ej installeras på underlag med tillskjutande fukt. I badrum förutsätts standardbadkar. Vid val av större badkar rekommenderas att en anpassad dimensionering utförs. Underlag såsom betong, puts eller spackel ska ej ha högre än 85% relativ fuktighet om annat ej angivits. Underlag av skivor ska vara rekommenderade av tillverkaren och monterade enligt tillverkarens anvisningar.

Underlaget ska vara dokumenterat lämpligt, avsett för den aktuella konstruktionen samt det avsedda nyttjandet, och vara utfört enligt god branschpraxis. Underlaget ska uppfylla de för byggnadsdelen och ändamålet ställda kraven avseende funktion, toleranser, belastning och utförande enligt vid tidpunkten för arbetet gällande:

- BBR – Boverkets Byggregler, www.boverket.se
- Bygggeramikrådets Branschregler för våtrum, www.bkr.se, alt. GVKs Branschregler, www.gvk.se
- Säker Vatteninstallation, www.sakervatten.se
- HusAMA, www.byggjtjanst.se
- VVS AMA, www.byggjtjanst.se

All montering och byggnation ska utföras enligt respektive produkt/systemleverantörs monteringsanvisningar samt aktuella produktblad, vilka bör bifogas. Utfört arbete verifieras med egenkontroll/kvalitetsdokument, vilket också bör bifogas. Alla tider som anges gäller vid +20°C och <65% relativ luftfuktighet.

Materialet bör för bästa resultat innan påbörjat arbete lagras så att detta har samma temperatur som miljön det ska installeras i. Vid tveksamheter eller övriga frågor är du välkommen att besöka vår webbplats www.weber.se eller kontakta din närmaste Weber-återförsäljare.

Innehåll:

Montering av Tec Folia-system	4
Åtgångar och produkter i systemet	4
Tillbehör	4
Limguiden	5
Rekommenderade verktyg	5
Förberedelser innan montering	5
Förberedelser vid anslutning av tätskikt mot plastmatta på golv	6
Val av skarvningsmetod	6
Tätskiktapplikation på vägg	7
- Anslutning av tätskikt på vägg mot plastmatta på golv	8
Tätskiktapplikation på golv	9
Anslutning mot golvbrunn och efterföljande arbete	12
PURUS	12
JAFO	12
Blücher	14
Plattsättning	15
- Lämpliga fästmassor	15
- Lämpliga fogmassor	15
- Mjukfogning	15
- Mjukfogning får ej utföras i	15
Hålltagning och infästningar	15
- Hålltagning och infästning ska utföras enligt Figur 7	15
- Vid massivvägg av betong eller liknande	15
Montering av duschvägg	16
Vägghängd toalett	17
Materialåtgång	18
Zonindelning	19



Montering av Tec Foliessystem.

Montering av Tec Foliessystem

Utfört arbete verifieras i checklista för egenkontroll, för exempel se www.weber.se.

Systemet är redo för plattsättning tidigast 12 tim efter avslutad installation på vägg och/eller golv. Weber rekommenderar också att plattsättning utförs inom max 10 dagar från applikationen av tätskiktet.

OBS! Bakfall på golvytan kan aldrig åtgärdas efter att tätskiktet lagts. Åtgärda därför underlaget innan tätskiktet appliceras om angivna krav ej uppfylls.

Plattsättning på vägg innan tätskiktsapplikation på golvet utförs är att föredra då tätskiktet kommer att belastas under denna period. Ska tätskiktsapplikation i hela utrymmet utföras före plattsättning rekommenderas skyddstäckning av golvet om detta inte beläggs med plattor före väggarna.

Åtgångar och produkter i systemet

Val av lim till Tec Folie utförs enligt Limguiden.

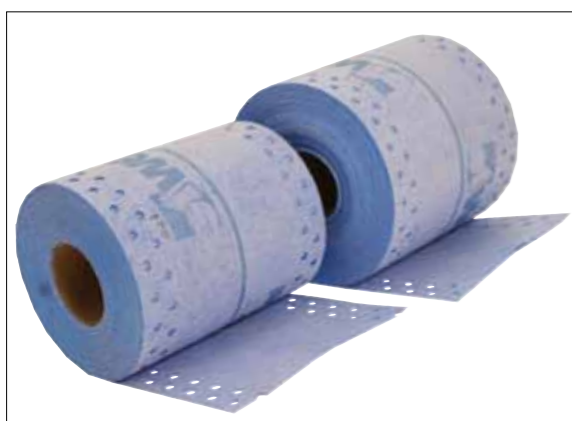
Produkter	Åtgång
Tec Folie	1,05 lpm/m ²
Tec 2	0,25 kg/m ²
Tec Tätremsa	1 lpm x (totala våtrumsvytan) längden på samtliga vinklar*

* Med vinklar menas horisontella och vertikala inner- och ytterhörn, golv- /vägg vinkel och liknande.

Tillbehör

- Tec Brunnsmanschett¹⁾
- Tec Innerhörn
- Tec Ytterhörn
- Tec Rörmanschett 10-28 mm
- Tec Rörmanschett 2x 24-32 mm
- Tec Rörmanschett 3x 24-32 mm
- Tec Rör- och avloppsmanschett 32-55 mm
- Tec Rör- och avloppsmanschett 75-110 mm

¹⁾ Ska golvränna användas se Webers Golvbrunnsguide för golvrännor.



Tec Tätremsa.



Tec Tillbehör: Tec Brunnsmanschett, Tec Ytterhörn, Tec Innerhörn och Tec Rörmanschetter.



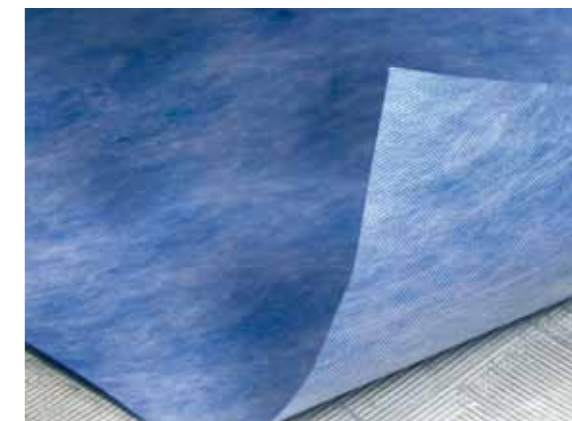
Tec Rörmanschett 2x24-32 mm och 3x24-32 mm.

Limguiden

Rekommendationer för limning av Tec Folie beroende av underlag.

Vid limning på nya våtrumsskivor återfinns aktuella och skivspecifika limrekommendationer i "Test: Hur fungerar Tec Folie på ett urval av marknadens byggskivor?" på www.weber.se

OBS! Tiderna är rekommendationer från normalklimat dvs ca 20°C och mindre än 65% relativ luftfuktighet (RF). Hög RF och/eller låg temperatur förlänger väntetiderna (läs högre intervallet på väntetid). Låg RF och/eller hög temperatur ger snabb uttorkning (läs lägre intervallet på väntetid).



Typ av underlag	Limtyp	Limspridare/Åtgång	Väntetid innan montering
Släta och sugande Ex. kartongbaserad gips, lågalkalisk avjämningsmassa, spackel och gipsputs.	Tec 2	Limspridare, 4-5 m ² /lit. (ca 0,3-0,4 kg/m ²)	0-10 min. Limmet ska vara blött.
Betong eller cementbaserad puts	Tec 2	Limspridare, 3 m ² /lit. (ca 0,45 kg/m ²)	0-10 min. Limmet ska vara blött.
Svagt eller icke sugande underlag Ex: cellplastbaserade skivor eller skivor med tätande yföretning.	Set 611	Fixkam 3-4 mm. (ca 1,3 kg/m ²)	Inom öppentiden för fästmassan.
Ojämn skivmaterial Ex: Lux Element, Jacksonboard etc.	Tec 2 efter utjämnning av ytan med spackel alt. Set 611	Limspridare, 4-5 m ² /lit. (ca 0,3-0,4 kg/m ²) Fixkam 3-4 mm, (ca 1,3 kg/m ²)	0-10 min. Limmet ska vara blött. Inom öppentiden för fästmassan.

Tabell 1: Limguide

Rekommenderade verktyg

- Engångsroller 180 mm bred, ej korthårig.
- Elementroller 100 mm bred, ej korthårig.
- Limspridare som ger 3 eller 5 m²/l beroende på underlag, se Limguiden.
- Mattniv, mattgnidare och sax.
- Elementpensel 70 mm bred för monteringen av förseglingar och manschetter.
- Vattenhink med borste för rengöring av verktyg och limspridare.



Rekommenderade verktyg.

Förberedelser innan montering

Skär till våder med rak överkant så dessa kan monteras i rak linje dikt mot tak-/väggvinkel. Våden kan med fördel skäras någon centimeter längre än väggen.

OBS! Veckad och skadad folie ska avlägsnas.

Rengör ytorna som tätskiktet ska appliceras på noggrant innan limning påbörjas. Även golvbrunn och brunnsfläns samt eventuell monteringsplatta för golvbrunn ska rengöras. Vid behov primas underlager med Floor 4716 Primer spädd 1+3 med vatten.



Renskar foliens kanter, avlägsna veckad och skadad folie.



Bild A: Vid behov spacklas kanten mot plastmattan. Mattuppvikets överkant slipas och golvet skyddas mot spill.

Förberedelser vid anslutning av tätskikt mot plastmatta på golv

Plastmattan bör täckas innan tätskiktsarbetet påbörjas.

Vid behov spacklas anslutningen till mattkanten med Set 610, 611, 612 eller 630, Weber Väggspackel 0-50 Snabb Fin eller Maxfix (0-15 mm) så att kanten mot plastmattan i övergången mellan folie och matta blir mjuk.

Mattuppvikets slipas med ett fint sandpapper och en maskeringstejp placeras 50 mm ned från kanten på mattuppvikets. **Bild A.**

Val av skarvningsmetod

Tec Folie kan skarvas med två olika metoder på vägg beroende på vad som uppfattas som arbetsmässigt mest fördelaktigt.

Alternativ 1

Folien monteras kant i kant med upp till 1 cm glipa mellan våderna och samtliga plana skarvar förseglas med den perforerade Tec Tätrensa.

Skarvarna penslas eller rollas med Tec 2 så att hela Tec Tätrensa blir täckt på baksidan. Tec Tätrensa monteras därefter med minst 3 cm överlapp över folien samt vid överlappande tätrensor.

Gnid fast Tec Tätrensa med pensel eller roller och säkerställ att inga bubblor uppstår.

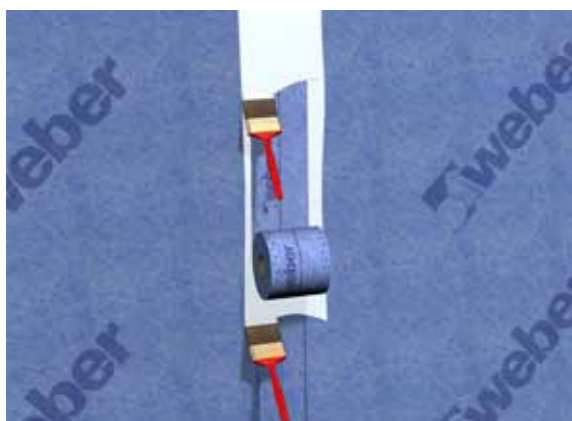
Alternativ 2

OBS! På golv får skarvning endast utföras enligt "Alternativ 1".

Mängden Tec 2 bakom överlappet ska vara tillräcklig för att ge full övervättning men inte överflödigt, detta då onödig blåsbildning kan förekomma om för stor mängd används.

Folien monteras med 5 cm överlapp i kanterna varpå ytan mellan den överlappande folien limmas igen med Tec 2.

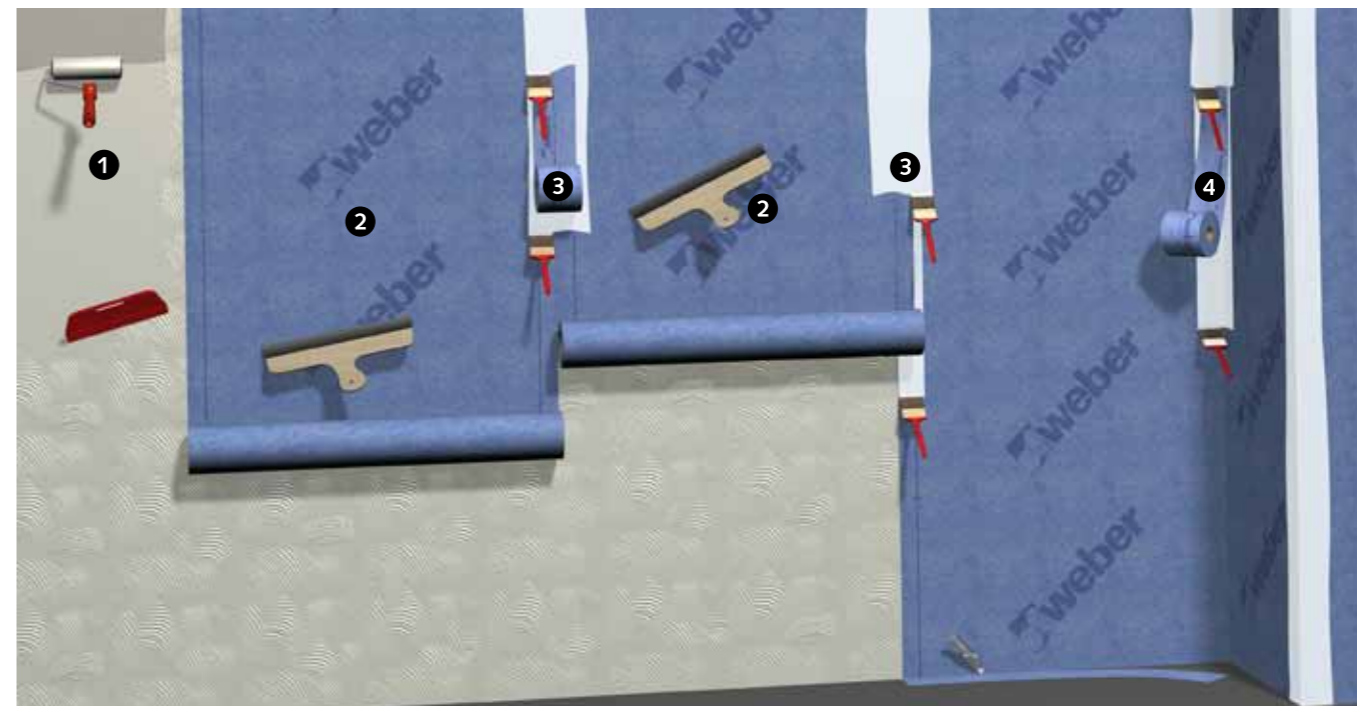
Överlappet bearbetas sedan så att inga blåsor eller större tätskiktsansamlingar förekommer bakom detta.



Alternativ 1: Skarvning med Tec Tätrensa.



Alternativ 2: Folien monteras med 5 cm överlapp. Ytan mellan den överlappande folien limmas igen och förseglas på ovansidan med Tec 2.



Applicera Tec 2 med roller innan ytan bearbetas med limspridare. Tec Folie monteras vertikalt och gnids fast med mattgnidare eller plastspackel. Skarvarna tätas med Tec Tätrensa eller överlapp, se Val av skarvningsmetod, sid 6.

Tätskiktsapplikation på vägg

1. Tec 2 appliceras lämpligen med roller (ej korthårig) på vägg innan ytan bearbetas med limspridare nerifrån golvet och upp.

OBS! Inga limansamlingar får förekomma efter bearbetning då detta kan resultera i blåsbildning.

Om fästmassa Set 611 används istället, appliceras fästmassan först på underlaget med en fixkams släta sida varpå ytterligare fästmassa kammas ut med den tandade sidan på samma yta.

Säkerställ att rätt mängd är påförd genom bearbetning av applicerat lim med limspridare eller fixkam om fästmassor används.

2. Tec Folie ska monteras i limmet inom tidsramen som anges i Limguiden medan limmet fortfarande är blött och rillorna går att trycka ut så att full övervättning mot foliens baksida uppnås.

Våderna ska monteras med upp till 1 cm avstånd mellan våden och till samtliga vinklar i både horisontell och vertikal riktning. Om våden skurits längre än väggen kan den efterskäras i golv-/vägg-vinkeln för att säkerställa ett minimalt avstånd till denna.

Viktigt!

Anslutning av tätskikt på vägg mot plastmatta på golv: Om anslutning av tätskikt på vägg ska göras mot plastmatta på golv skärs folien minst 30 mm nedanför mattkanten och så att ett avstånd på minst 10 mm förekommer mellan folie och maskering.

Tec Folie monteras i vertikal riktning och gnidning ska därefter utföras med mattgnidare eller plastspackel i riktning nedåt – mot kanten på våden. Säkerställ att alla blåsor arbetas ut under folien.

3. Täta de plana skarvarna på vägg enligt vald skarvförseglingsmetod.

Viktigt!

Vid montering av Tec Tillbehör ska mängden Tec 2 vara tillräcklig för att ge full övervättning på baksidan av tillbehören men inte överflödigt. Detta då onödig blåsbildning kan förekomma om för stor mängd tätskiktsmembran används. Tillbehören ska installeras så att inga blåsor förekommer.

Tips!

Mät upp och kapa till Tec Tätrensa för samtliga vinklar innan montering. Vik Tec Tätrensa på mitten före montering i inner- & ytterhörn.

4. Täta kvarvarande vinklarna på vägg (ej golv-/väggvinkel) genom att pensla Tec 2 och montera sedan Tec Tätrensa i tätskiktsmembranet.



Bild B: Anslutning av Tec Folie på vägg mot plastmatta på golvet.

Anslutning av tätskikt på vägg mot plastmatta på golvet

(a) Pensla Tec 2 under överlappet mellan Tec Folie och plastmatta på väggen och ner på maskeringstejpen så att full täckning bakom överlappet erhålls. **Bild B.**

(b) Pensla sedan Tec 2 flödigt över överlappet och ner över maskeringstejpen så att underlaget ej syns igenom och kanten på Tec Folie är väl förseglad. **Bild B.**



Bild C: Pensla Tec 2 runt vattenrör, montera sedan rörmanschetterna. Försegla också med Tec 2.

Tips!

Töj Tec Rör- och avloppsmanschetter lite grann med hjälp av fingrarna innan montering.

1. Pensla Tec 2 runt varm- och kallvattenrör. Montera sedan Tec Rörmanschett 10-28 mm. **Bild C.** Om rören fortfarande är pluggade så måste manschetten töjas lite med hjälp av fingrarna.

OBS! För varm- och kallvatten av Rör-i-Rör system ska tätning utföras mot mantelröret, ej mot vattenrör. Tätning mot vattenrör får aldrig förekomma. Se **Figur 1.**

2. Vid vägghängt avlopp för tvättställ, pensla Tec runt avloppsstosen. Montera sedan Tec Rör- och avloppsmanschett 32-55 mm. **Bild C.**

3. Vid vägghängt avlopp för WC-stol, pensla Tec 2 runt avloppsstosen. Montera sedan Tec Rör- och avloppsmanschett 75-110 mm. **Bild C.**

4. Pensla eller rolla Tec 2 flödigt över alla Tec Tätremсор och Rörmanschetter, minst 15 mm ut på rörgenomföringar och minst 30 mm bredvid alla tillbehör så att underlaget ej syns igenom och kanten på tillbehören är väl förseglade.

5. Plattor kan monteras på vägg när tätskiktet torkat, efter tidigast 12 timmar. Se kapitlet Plattsättning.

OBS! Om vägg ska kaklas innan tätskiktsarbete görs på golvytan måste minst 15 cm upp på väggen från golvet lämnas fritt från plattor för att tätning av golv-/väggvinkeln ska kunna utföras.

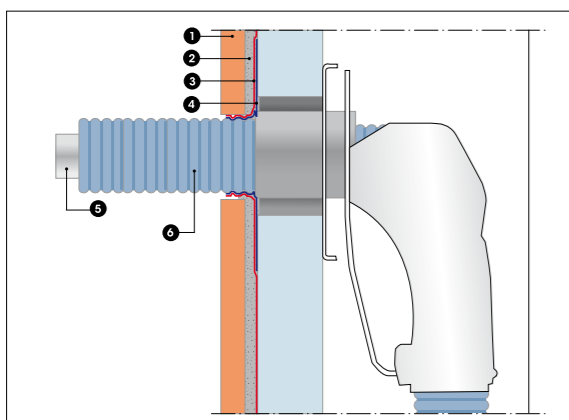


Fig 1: Försegling av Rör-i-Rör-system. Ska utföras mot mantelrör, ej medierör.

- | | | |
|--------------|-----------------|---------------|
| 1. Kakel | 3. Tätskikt | 5. Medierör |
| 2. Fästmassa | 4. Rörmanschett | 6. Skyddsring |

Tätskiktsapplikation på golv

För anslutning mot golvbrunnar för privata våtrum av traditionell typ av märkena:

- PURUS
- JAFO
- Blücher

För golvbrunnar se Webers Golvbrunnsguide för golvbrunnar.

OBS! Weber rekommenderar inte anslutning mot andra brunnar eller med andra metoder än vad som anges i dessa anvisningar eller i Golvbrunnsguide för golvbrunnar.

Använd alltid det hjälpmedel som golvbrunnslieferantören anvisar vid montering av Tec Brunnsmanschett och klämring. Brunnen samt eventuell förhöjningsring är VVS produkter och ska därför vara installerad av behörig VVS installatör.

Förhöjningsringens insida är en spegelbild av brunnen varför montering av Tec Brunnsmanschett ska utföras på samma sätt i förhöjningsringen som i brunnen.

OBS! Bakfall på golvytan kan aldrig åtgärdas efter att tätskiktet lagts. Åtgärda därför underlaget innan tätskiktet appliceras om angivna krav ej uppfylls.

Plattsättning på vägg innan tätskiktsapplikation på golvet utförs är att föredra då tätskiktet kommer att belastas under denna period. Ska tätskiktssapplikation i hela utrymmet utföras före plattsättning rekommenderas skyddstäckning av golvet om detta inte beläggs med plattor före väggarna.

Viktigt!

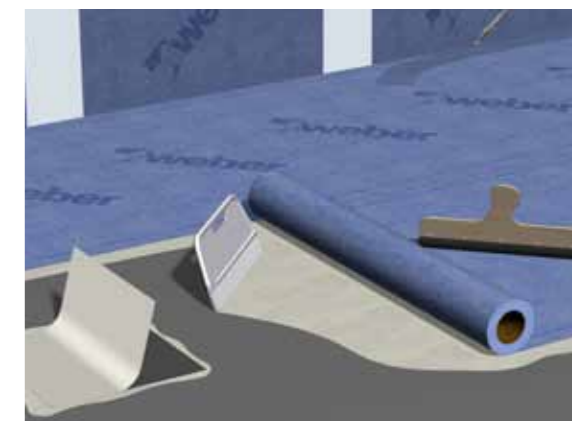
Väderna ska placeras så att skarv ej förekommer närmare än 20 cm från ytterkant brunnsfläns och så att denna kan rullas över Tec Brunnsmanschett och ansluta mot angränsande väggar med max 1 cm avstånd. Lim på brunnsfläns får ej förekomma.

Skärning av brunnsmanschett och montering av klämring får först utföras efter att golvytan är tätad och redo att plattläggas. Säkerställ att anvisningarna för den aktuella brunnstypen är de som följs.

Tips!

Brunnsmanschetten kan med fördel limmas separat före påbörjad tätskiktsinstallation på golv.

1. Demontera lock, sil och klämring, spara dessa. **Bild D.**
2. Rengör golvbrunnens fläns samt ned i brunnsätet med T-röd eller liknande. Rengör golvet och golvbrunnen.
3. Centra Tec Brunnsmanschett över golvbrunnen och markera ytan med blyerts eller bläckpenna. **Bild E.**



Montering av Tec Folie tätskikt på golvet.



Vid anslutning av tätskikt runt golvbrunn - använd alltid de hjälpmedel som golvbrunnslieferantören rekommenderar.



Bild D: PURUS-brunn, med klämring, lock och sil demonterat.



Bild E: Centrera Tec Brunnsmanschett över golvbrunnen och markera ytan med blyerts eller bläckpenna.



Bild F: PURUS-brunn med knivfoten monterad.



Bild G: JAFO-brunn med o-ring och skärmall monterad. Skärmallens taggar placeras i klämringens skruvhål.



Bild H: Blücher-brunn med insatsen till Brunnskniv 206 monterad. Benen måste greppa om muttern.



Bild I: Applicera limmet på ytan där Tec Brunnsmanschett ska placeras.

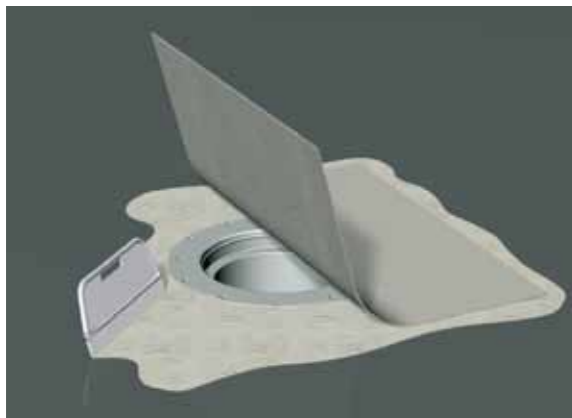


Bild J: Montera Tec Brunnsmanschett med fleecen mot limmet.

4. Avlägsna Tec Brunnsmanschett och montera aktuell skärmall eller kniv enligt nedan:

PURUS	Montera foten till PURUS-kniven. Bild F.
JAFO	Montera JAFO Skärmall med skärmallens taggar i skruvhålen för klämringen. Bild G.
Blücher	Placera insatsen till Blücher Brunnskniv 206 i golvbrunnen. Se till att benen greppar in i muttern. Bild H.

OBS! Då montering av golvbrunn utförts i Monteringsplatta med överyta av plast ska Litex Monteringslim användas istället för Tec 2 vid limning av Tec Brunnsmanschett.

På underlag av betong ska Tec 2 användas för limning.

5. Applicera limmet med limspridaren på ytan där Tec Brunnsmanschett ska appliceras så att hela brunnsmanschetten kan fästas mot limmet.

OBS! Lim får ej appliceras på brunnsflänsen. **Bild I.**

6. PURUS Skär hål för knivfotens centrumpinne.
 JAFO Fortsätt enligt punkt 7.
 Blücher Skär hål för centrumskraven.

7. Applicera Tec Brunnsmanschett med fleecen mot limmet. Gnid fast Tec Brunnsmanschett med ett stadigt tryck så att vidhäftning erhålls mot brunnsmanschettens hela underyta och så att eventuella blåsor avlägsnas. **Bild J.**

8. Applicera Tec 2 på golvet. **Bild K.**

Säkerställ att rätt mängd är påförd genom att bearbeta ytan med limspridare som ger en åtgång enligt Limguiden.

Viktigt!

Efter att våd av Tec Folie applicerats över Tec Brunnsmanschett får denna våd ej flyttas i sidled. Våderna ska placeras så att skarv ej förekommer närmare än 20 cm från ytterkant brunnsfläns och så att denna kan rullas över Tec Brunnsmanschett och ansluta mot angränsande väggar med upp till 1 cm avstånd.

Tips!

Ta till en marginal på Tec Folie innan du rullar denna över manchetten, så kanterna måste skäras mot angränsande väggar. På detta vis undviker du risken att behöva flytta våden efter appliceringen för att ansluta mot väggarna.

9. Tec Folie ska monteras i limmet inom tidsramen som anges i Limguiden medan limmet fortfarande är blött och rillorna går att trycka ut så att full övervättning mot foliens baksida uppnås. Avlägsna skyddspappen på ovansidan av Tec Brunnsmanschett och rulla första våden successivt över Tec Brunnsmanschett samtidigt som gnidning ska utföras med mattgnidare eller plastspackel från Vådens mitt till dess kant tills våden rullats ut i sin fulla längd. Säkerställ att alla blåsor arbetas ut under folien. **Bild K.**
10. Efterföljande våder monteras kant i kant och gnidning utförs från vådens mitt mot vådens kanter så att inga blåsor förekommer under Tec Folie. **Bild K.**
11. Våder som placerats så att uppvik mot vägg uppstår efterskäres i golv-/väggvinkeln för att säkerställa ett minimalt avstånd i anslutning till vägg.

Viktigt!

Vid montering av Tec Tillbehör ska mängden Tec 2 vara tillräcklig för att ge full övervättning på baksidan av tillbehören men inte överflödigt. Detta då onödig blåsbildning kan förekomma om för stor mängd tätskiktmembran används. Tillbehören ska installeras så att inga blåsor förekommer.

Tips!

Mät upp och kapa till Tec Tätremsa för samtliga vinklar innan montering. Vik Tec Tätremsa på mitten före montering i golv-/väggvinkeln.

12. Skarvarna penslas eller rollas med Tec 2 så att hela Tec Tätremsa blir täckt på baksidan. Tec Tätremsa monteras därefter med minst 3cm överlapp över folien samt vid överlappande tätremсор. Gnid fast Tec Tätremsa med pensel eller roller och säkerställ att inga bubblor uppstår. **Bild L.**
13. Pensla golv-/väggvinkeln med Tec 2, montera sedan Tec Tätremsa i tätskiktmembranet. **Bild L.**

Anslutning mot tröskel

Utförs enligt **Figur 2**. Vid tröskellös övergång mot angränsande golvyta ska tätskikt anslutas mot blindtröskel på motsvarande sätt. Tätskiktet skärs då av i överkant med den keramiska beläggningen efter avslutad montering.

14. Pensla ytan för inner- och ytterhörn med Tec 2 och montera därefter Tec Inner- och Ytterhörn. **Bild M.**

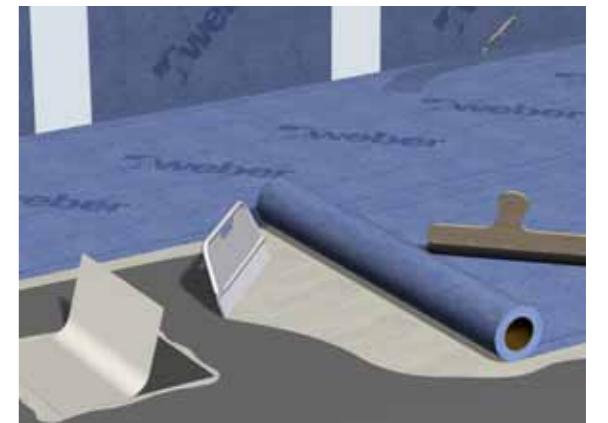


Bild K: Applicera Tec 2 på golvet. Våderna med Tec Folie gnids sedan fast i Tec 2 medan denna är våt.

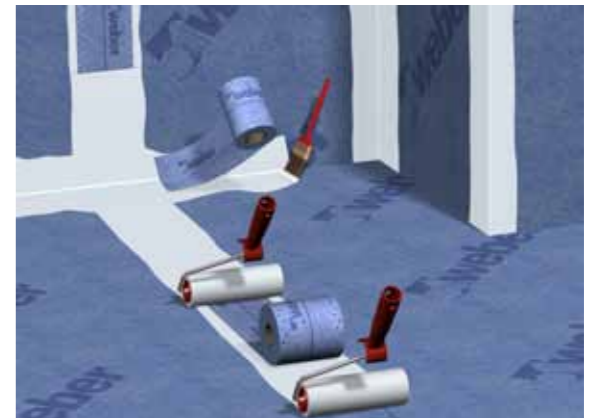
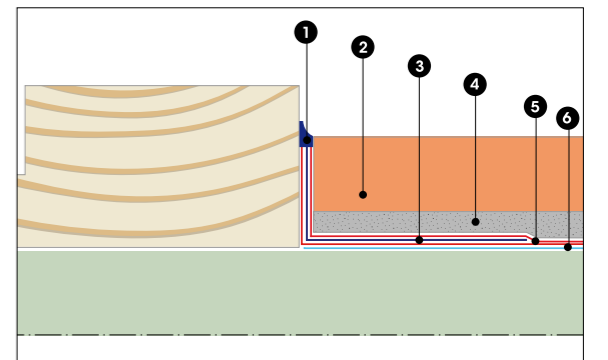


Bild L: Applicera Tec 2 över alla skarvar och väggvinklar samt i golv-/väggvinkeln runt hela rummet.



Figur 2: Anslutning mot tröskel, med Tec Folie.

1. Color 820 Silikon 3. Tec Tätremsa 5. Tec 2
 2. Keramisk platta 4. Set 610, 611, 612 eller 630 6. Tec Folie



Bild M: Pensla ytan för inner- och ytterhörn med Tec 2 och montera därefter Tec Inner- och Ytterhörn.

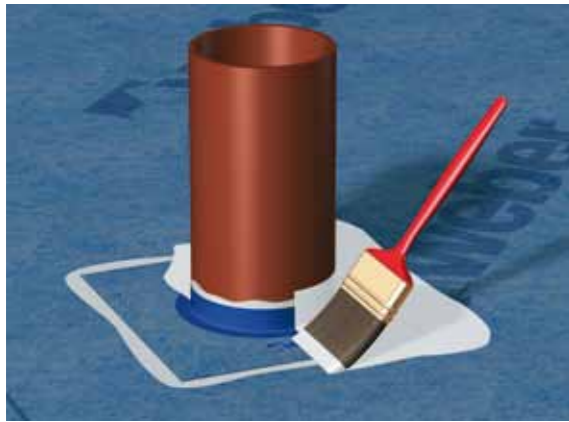
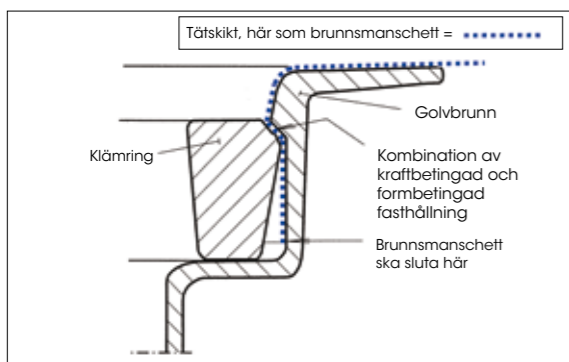
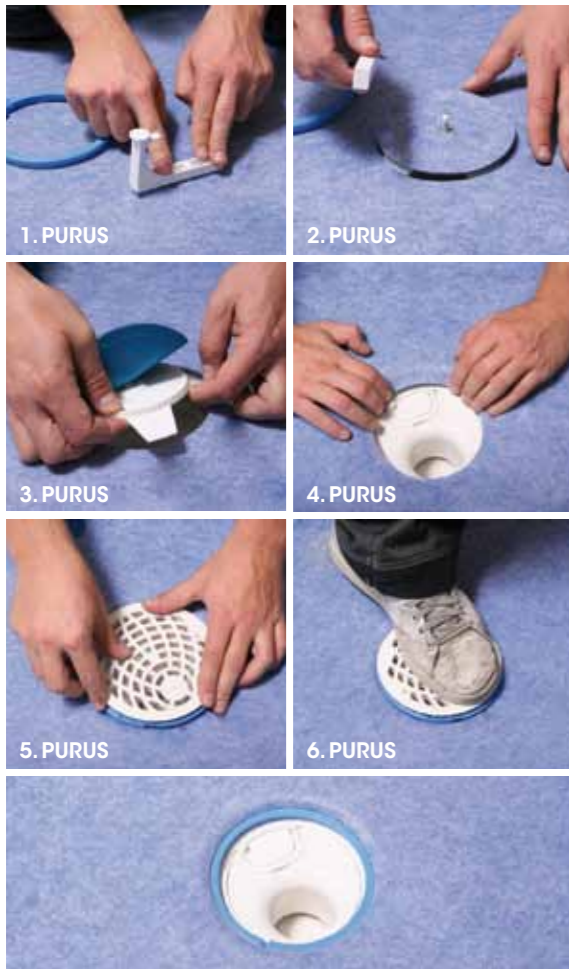


Bild N: Pensla Tec 2 runt röret. Montera sedan rörmanschetten. Försegla manschetten med Tec 2.



Figur 3: Tätningsprinciper PURUS.

Tips!
Töj Tec Rör- och avloppsmanschetter lite grann med hjälp av fingrarna innan montering.

15. För avlopp till tvättställ, pensla Tec 2 runt avloppsstosen. Montera sedan Tec Rör- och avloppsmanschett 32-55 mm. **Bild N.**
16. För avlopp till WC-stol, pensla Tec 2 runt avloppsstosen. Montera sedan Tec Rör- och avloppsmanschett 75-110 mm. **Bild N.**
17. Pensla eller rolla Tec 2 flödigt över alla skarvar, Tec Tätremсор, Inner-/Ytterhörn och Rörmanschetter, minst 15 mm ut på rör genomföringar och minst 30 mm bredvid alla tillbehör så att underlaget inte syns igenom och kanten på tillbehören är väl förseglade.

Viktigt!
Vänta minst 12 tim eller till dess att tätskiktet torkat innan anslutning mot golvbrunnen och efterföljande platsättning utförs enligt nästa kapitel.

Anslutning mot golvbrunn och efterföljande arbete

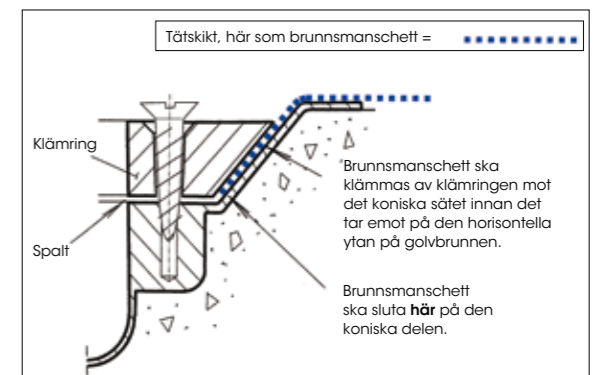
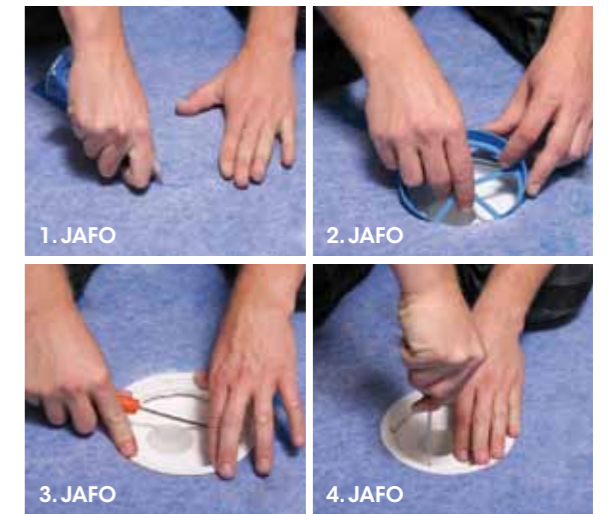
PURUS

1. Montera PURUS-kniven på knivfoten.
- OBS!** Använd rätt hål på PURUS-kniven. Se till att knivfoten och kniven sitter i rätt läge.
2. Skär hålet.
 3. Avlägsna därefter knivfot, kniv och utskuren del av Tec Brunsmanschett.
- OBS!** Blå klämring ska användas.
4. Forma ner Tec Brunsmanschett med fingrarna och fäst den mot golvbrunnens flänshals.
 5. Smörj klämringen med diskmedel, sätt fast brunssilen på klämringen och centrera dessa över golvbrunnen.
 6. Sätt foten på brunssilen och tryck till ordentligt.
- OBS!** Det snäpper till när klämringen hamnar i rätt läge.
7. Säkerställ efter montering att klämringen är i sitt rätta läge i botten på det horisontella sätet, se **Figur 3.**

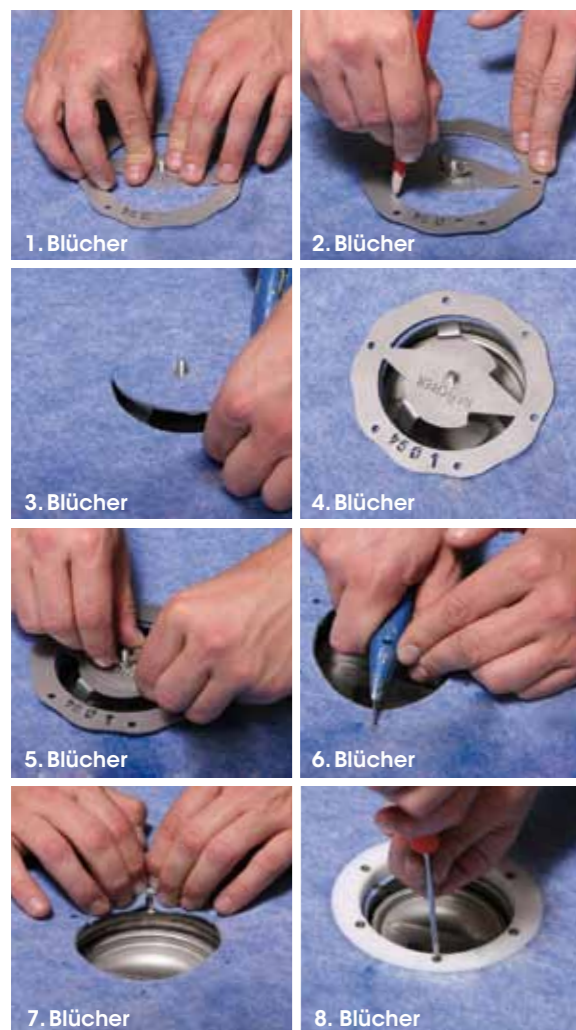
JAFO

1. Använd en vanlig matkniv. Håll den så vinkelrätt mot mallen som möjligt och skär med mallen som stöd efter mallens insida ett jämt, runt hål.
2. Avlägsna därefter utskuren del av Tec Brunsmanschett och skärmallen ur hålet.
3. Tryck ner klämringen i brunns sätet och sätt i de 5 medföljande specialtieskruvarna. Anslutningen av Tec Brunsmanschett ska utföras enligt **Figur 4.**
4. Skruva ner skruvarna växelvis utan att dra åt. Fortsätt därefter att växelvis dra åt skruvarna med kraft till dess att klämringens ytterkant ligger åt mot tätskiktet.

OBS! Max 1,0 Nm får användas i åtdragningsmoment. Skruvhålen i klämringen får inte deformeras. Skruvdragare får ej användas, använd istället kryssmejsel av typ PZ2.

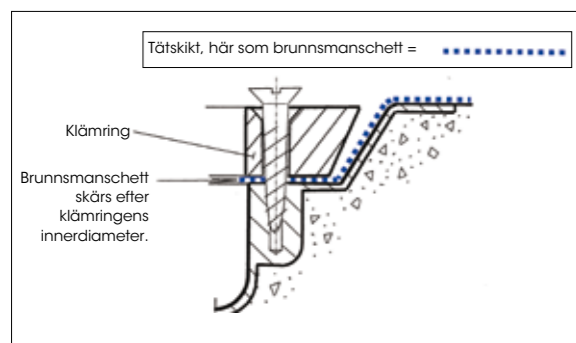


Figur 4: Tätningsprinciper JAFO.



Blücher

1. Placera skärmallen på den uppstickande skruven.
2. Rita upp hålet med diametern $\varnothing 94$ mm efter skärmallens innerkant.
3. Skär ut hålet, avlägsna utskuren del av Tec Brunnsmanschett.
4. Placera sedan skärmallen över insatsen så att markeringen passar ihop.
5. Skruva därefter åt vingmuttern, markera hålen och ta ut insatsen.
6. Gör ett litet snitt/hål med mattniv över de markerade gängtaparna och skär linjer från hålen in mot centrum på golvbrunnen.
7. Forma ner Tec Brunnsmanschett med fingrarna mot golvbrunnens flänshals och hela det horisontella brunnssätet. **Figur 5.**
8. Montera klämringen med de medföljande skruvarna. Skruva växelvis diagonalt utan att dra åt. Dra skruvarna växelvis diagonalt tills klämringen sitter stabilt.
9. Renskar manschetten efter klämringens innerdiameter.



Figur 5: Tätningsprinciper Blücher.

Plattsättning

Plattor monteras när tätskiktet torkat, efter tidigast 12 tim, på tätade ytor.

OBS! Vid plattsättning på vägg rekommenderas att golvet täcks och skyddas på lämpligt vis. När slukristen/klinkerramen monteras, se till att hela baksidan fylls med fästmassa.

Lämpliga fästmassor

Set 610 Multi Flex, 611 Multi Snabb, 612 Multi Vit, 630 Multi Lätt. Satta plattor fogas tidigast efter 24 tim eller då fästmassan torkat.

OBS! Foga inte där mjukfog ska appliceras.

Lämpliga fogmassor

Color 800 Kakelfog eller Color 815 Flexfog.

Mjukfogning

Mjukfogning mot tak och snickerier görs med akryl- / latexfog, övrig mjukfogning utförs med Color 820 Våtrumssilikon. Mjukfogar bör dock endast utföras där de är nödvändiga ur konstruktionssynpunkt.

Mjukfogning får ej utföras i:

- underkant keramisk väggbeklädnad som överlappar uppvik av plastmatta på golv.
- fog mellan keramiska golvplattor och klinkerram (slukrist) infäll golvbrunnen.
- golv-/väggvinkel där fogbottenprofil ej används.

Håltagningar och infästningar

Håltagningar och infästningar genom tätskiktet ska om möjligt undvikas. I många fall kan rekommenderade limtyper eller sugproppslösningar vara att föredra.

Där mekanisk infästning måste göras ska detta utföras i massiv konstruktion. I regelverkskonstruktioner innebär detta att infästning ska göras i massiv regel eller kortling. **Figur 7.**

Borring genom kakel bör alltid utföras med särskild kakelbör för att inte riskera att förstöra den keramiska beläggningen runt infästningen. Placera gärna en bit tejp över ytan som ska genomborras då detta minskar borrens tendens att glida.

Håltagning och infästning ska utföras enligt Figur 7

1. Borra hål med lämplig diameter för skruv eller plugg (i betong eller murverkskonstruktion) till lämpligt djup.

OBS! Borring får inte göras genomgående i regel eller kortling.

2. Fyll hålet med silikon eller liknande.

Vid massivvägg av betong eller liknande

Montera lämplig plugg och fyll även denna med silikon eller likvärdigt.

3. Montera, skruva fast våtrumstillbehöret på lämpligt sätt efter leverantörens anvisningar.



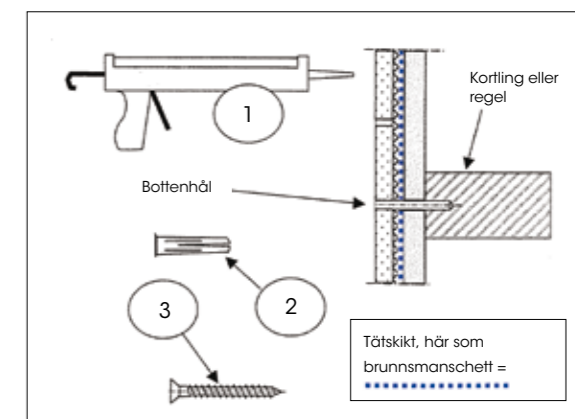
Plattsättning.



Plattor monteras när tätskiktet torkat. Detta får göras tidigast efter 12 tim, på tätade ytor.



Håltagning och infästning.



Figur 7: Håltagning genom tätskikt.



Bild O: Enkel montering. Litex Våtrumsskiva limmas med Litex Monteringslim på golvet, väggen och i taket.

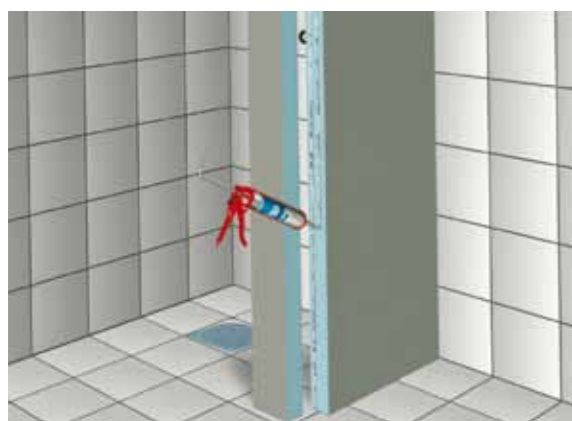


Bild P: Montering av låg duschvägg. Limma på en förstärkningsbit på minst 20 cm som stöd för väggen.



Bild Q: Skarva Litexväggen med hjälp av Litex Monteringslim och U-beslag.

Montering av duschvägg

Enkel anpassning

För lösningen rekommenderas att Litex Våtrumsskiva 75 mm eller 50 mm används. Lösningen rekommenderas inte att användas på den vägg som ska bära blandare. Duschväggen bör monteras på lagd keramik. Litex Våtrumsskiva monteras med Litex Monteringslim på golvet, väggen och i taket. **Bild O.**

Låg duschvägg

Vid montering av en kortad duschvägg med Litex Våtrumsskiva bör endast tjockleken 75 mm användas då skivan ej kan fästas i taket. En förstärkning bör limmas fast i änden av plattan för att förstärka väggen något. **Bild P.**

Skarvning av Litex Våtrumsskiva som väggelement

Om Litexväggen behöver skarvas limmas skarven på långsidorna med Litex Monteringslim och U-beslag monteras ovanför och nedanför skarven. **Bild Q.**

Vägghängd toalett

Installation av vägghängd toalett ska inte göras före tätskiktsinstallation, plattsättning och fogning är avklarad i utrymmet. Detta för att tätskiktet ska skydda bakomliggande konstruktion mot vattenskador i händelse av läckage samt att plattor under eller bakom infästning av dessa inbyggnationer ger en tryckfördelning mot underlaget och skyddar tätskiktet.

Tätskiktsinstallationen och plattläggning på golvet under inbyggnationen ska ha fall mot golvsbrunn. Det ska också finnas en dräneringsöppning i lägsta punkt som kan leda ut läckande vatten så att detta direkt blir synligt på golvytan.

Inbyggnad av vägghängd toalett

1. WC-stommen med behållare installeras efter leverantörens anvisningar på färdig keramisk konstruktion.
2. Litex Våtrumsskiva 20 mm limmas mot keramiken på sidorna och topp samt mot WC-stomme med Litex Monteringslim. **Bild R.**
3. Toalettens placering markeras på front Litex Våtrumsskiva som monterats på WC-stommens front och ett urtag på ca 2 x 2 cm görs där WC-stolen ligger an mot WC-stommen. **Bild S.**

OBS! Anligningsytorna kan variera beroende på leverantör av WC-stolen.

4. Urtagen fylls med Maxfix eller Set 611. **Bild T.**
5. Montera WC-stolen efter leverantörens anvisningar.



Praktiskt och lättstädad med en vägghängd toalett.



Bild R: Litex Våtrumsskiva 20 mm limmas mot keramiken, på sidorna och topp samt mot WC-stomme, med Litex Monteringslim.

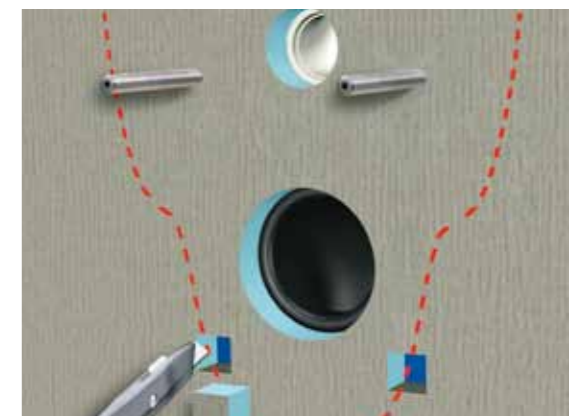


Bild S: Toalettens placering markeras på Litexskivan som monterats på WC-stommens front. Urtag på 2x2 cm görs.



Bild T: Urtagen fylls med Maxfix eller fästmassa för ökad stabilitet.

Materialåtgång

Tec 2 Tätskiktmembran

Förpackning: 2,5 och 15 kg. Materialåtgång: Se limguiden

Tec Folie och tillbehör

- Tec Folie, 1x30 m eller 1x10 m
- Tec Tätrensa, 15 m eller 25 m
- Tec Innerhorn
- Tec Ytterhorn

- Tec Rörmanschett, 10-28 mm
- Tec Rörmanschett, 32-55 mm
- Tec Rörmanschett, 75-110 mm
- Tec Brunnsmanschett

Tec 2 Tätskiktmembran

1 dl per löpmeter skarv med överlapp på Tec Folie (pensling under och över skarven enligt anvisning)

1,5 dl per löpmeter skarv med Tec Tätrensa

Till 1 m² helt förseglad yta går det åt ca 0,5 kg tätskikt

OBS!
Åtgången från limning måste medräknas vid applicering av Tec Folie

Set Fästmassa

Kamstorlek:	4 mm	6 mm	8 mm
Set 610 Multi DR	1,8 kg/m ²	2,7 kg/m ²	3,6 kg/m ²
Set 611 Multi Snabb	1,8 kg/m ²	2,7 kg/m ²	3,6 kg/m ²
Set 612 Multi Vit	1,8 kg/m ²	2,7 kg/m ²	3,6 kg/m ²
Set 630 Multi Lätt	1,2 kg/m ²	1,6 kg/m ²	2,1 kg/m ²

Color Fogmassa

Color 800 Kakelfog

Plattstorlek	Åtgång
15x15 cm	0,8 kg/m ²
20x20 cm	0,5 kg/m ²
20x25 cm	0,4 kg/m ²

Color 802 Klinkerfog

Plattstorlek	Åtgång
10x20 cm	1,7 kg/m ²
20x20 cm	1,0 kg/m ²
30x30 cm	0,5 kg/m ²

Color 815 Flexfog

Plattstorlek	Åtgång
10x20 cm	1,2 kg/m ²
20x20 cm	0,8 kg/m ²
30x30 cm	0,5 kg/m ²

Color Silikon

Color 820 Silikon

Åtgång: 100 ml/lpm, 10 mm fogbredd och djup

OBS!
Åtgången är endast generell och kan variera beroende på applicering, vattenmängd, plattornas geometriska förutsättningar eller andra omständigheter.

Zonindelning

Från 2010-02-01 kan zonindelning beaktas enligt rekommendation från branschorganisationerna GVK AB och BKR.

Weber rekommenderar dock i första hand val av tätskiktssystem enligt den förenklade indelningen som ses nedan.

Vilka tätskikt rekommenderas? Avancerat

Våtzon 1

Regelverkskonstruktion Regelstomme på vägg med/utan plywood, spånskiva eller OSB.	- Litex
Vägg av kartonggips eller fukttåliga våtrumsskivor såsom Glasroc, Humidboard, Aquapanel mm samt träbjälklag uppstyvat med avjämningsmassa.	- Tec Folie
Tung konstruktion Betong eller lättbetong och Leca® med puts och spackel.	- Tec Dispersionssystem - Tec Folie - Litex

Våtzon 2

Regelverkskonstruktion Väggar av kartonggipsskivor eller fukttåliga våtrumsskivor såsom Glasroc, Humidboard, Aquapanel, mm.	- Tec Dispersionssystem - Tec Folie
Tung konstruktion Betong eller lättbetong och Leca® med puts och spackel.	- Tec Dispersionssystem - Tec Folie - Litex

Vilka tätskikt rekommenderas? Förenklat

Regelverkskonstruktion

- Litex Våtrumsskiva (endast på vägg)
- Tec Folie

Tung konstruktion som betong eller putsade och spacklade murverk

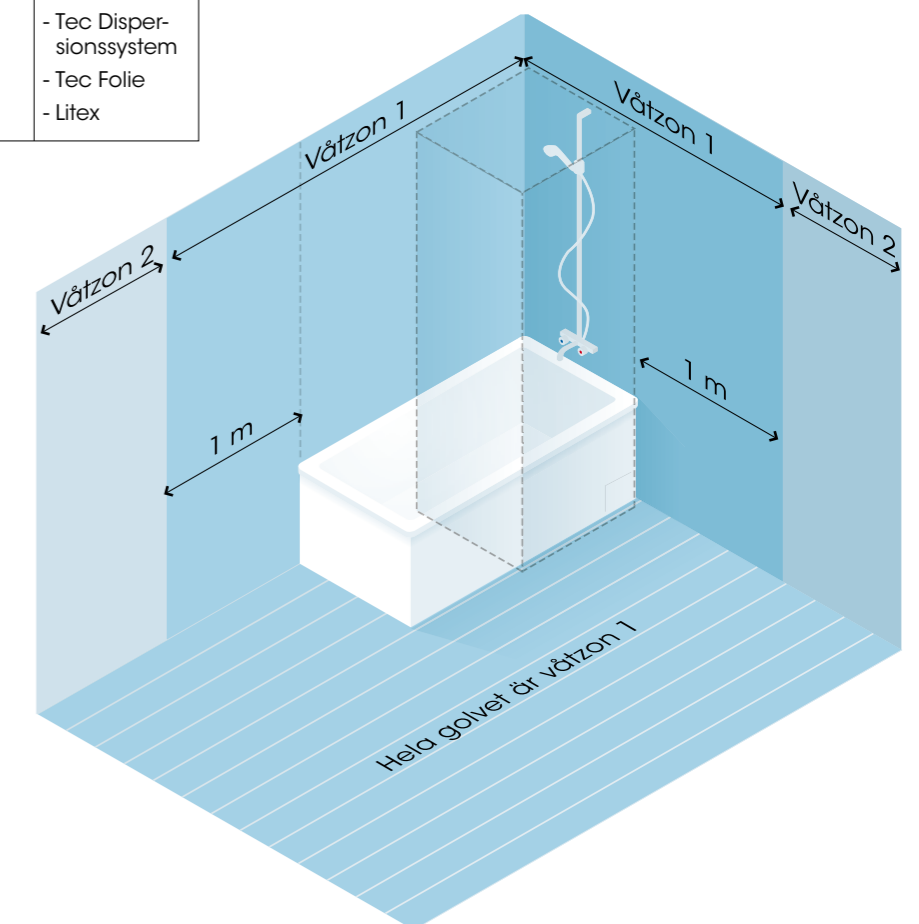
- Litex (endast på vägg)
- Tec Folie
- Tec Dispersionssystem

Våtzon 1

- Dusch/badkar + 1 meter utanför.
- Hela golvytan.
- Om dusch/badkar står mot yttervägg ingår hela ytterväggen i Våtzon 1.

Våtzon 2

- Övriga väggytor.





Saint-Gobain Byggprodukter AB

Box 707, Gårdsvägen 18, 169 27 Solna

Tel: 08-625 61 00, Fax: 08-625 61 80

Webbplats: www.weber.se