

Litex Våtrumsskiva med tätskikt

Monteringsanvisning



LITEX[®]



Litex Våtrumsskiva

– byggskiva komplett med tätskikt

Litex Våtrumsskiva används som alternativ till kartonggips men kan även användas för att bygga inredningar som duschväggar, badkarsfronter, hyllor, skåp och mycket mer. Bara fantasin sätter gränserna!

Vad är Litex?

Litex är ett unikt våtrumssystem med ångtäthet större än 5 000 000 s/m.

Litex Våtrumsskivor är byggskivor försedda med ett av marknadens mest avancerade tätskikt. Skivorna används på vägg och är gjorda för att kaklas direkt efter montering, endast skarvförsegling och försegling kring rörgenomföringar måste utföras för att få ett färdigt tätskikt. På grund av skivans speciella tätskiktskonstruktion fungerar den också som ångspärr med värmeisolerande egenskaper.

Montera på vägg eller bygg våtrumsinredning

Litex Våtrumsskivor är mycket enkla att montera och anpassa till just ditt badrum. Du kan även använda Litex Våtrumsskivor till att bygga inredningar som hyllor, skåp, inbyggda badkarsfronter mm.

Tätning av golv

Litex Våtrumsskiva på vägg kompletteras med Tec Folie-system eller Tec Dispersionstätskikt på golv för att säkerställa en fullständigt ångtät konstruktion. Tec Foliesystem är en tätskiktfolie särskilt anpassad för plattsättning som limmas på golvytan likt en plastmatta. På detta sätt fås en lättbesiktad ångtät konstruktion. *Systemet har en ångtäthet på 2 600 000 s/m.*

Tec Dispersionstätskikt är ett vätskebaserat tätskikt som appliceras med roller eller pensel. *Systemet har en ångtäthet på mer än 1 000 000 s/m.*

Hur är Litexskivan uppbyggd?

Litexskivans kärna består av styrofoam och plattans båda sidor består av en ångtät laminering. Det innebär att skivan skyddar mot både vatten och ånga. Även under extrema förhållanden har kärnans material inte visat tecken på att brytas ned.

Det otroliga materialet i kärnan

Styrofoam, eller extruderad polystyren, är flaggskeppet bland XPS-produkterna och har använts för att isolera vägar och järnvägar i över 30 år. Omfattande undersökningar har visat att materialet inte bryts ned och endast tar upp en obetydlig mängd fukt.

Ångtäta eller traditionella våtrumsskivor?

Det finns två olika typer av skivor för våtrum. Våtrumsskivor med inbyggt tätskikt som har egenskaper som uppfyller ångkraven mot yttervägg och sådana skivor som inte uppfyller detta krav och därmed måste efterbehandlas med tätskikt. I våtrum med väggar av regelverkskonstruktion bör alltid Litex Våtrumsskiva användas om man inte vill komplettera vald våtrumsskiva med ångtätt tätskikt efter installation.

Ett miljövänligt val

Litexskivorna innehåller inga bromerade flamskyddsmedel eller andra gifter som kan skada dig eller din familj. Bygg därför ett säkert och hälsosamt badrum som kommer att bestå under tiotals år.

Godkänt system

När det gäller våtrum så finns det branschregler som reglerar detaljkrav och är en förlängning av BBR – Boverkets byggregler, vilka reglerar det lagstadgade funktionskravet vid nybyggnation.

Tec Folie är testad för gällande branschregler för att säkerställa systemets funktion och skydda byggnaden mot vattenskada och fuktskada med eventuella hälso- och ekonomiska problem som följd. Systemen kontrolleras regelbundet och får inte förändras utifrån sina godkännanden. Detta innebär att man inte kan kombinera produkter fritt efter eget tycke utan att äventyra systemets slutgiltiga funktion. Det här innebär också att Weber som materialleverantör säkerställt att systemet fungerar om arbetsutförandet varit utfört enligt gällande branschregler och monteringsanvisning.

Värdet på ditt hus eller din lägenhet kan höjas

Om du köper ett hus eller lägenhet så fråga om våtruminstallationerna utförts i enlighet med Bygggeramikrådets eller GVK's branschregler och Säker Vatteninstallation, om så är fallet så kan du känna dig lugnare. Likadant om du ska sälja din bostad, berätta för din mäklare att våtruminstallationerna

följt Byggkeramikrådets branschregler och Säker Vatteninstallation. Det kan höja värdet på bostaden.

Hemförsäkringen

Har branschreglerna följts så har man de bästa förutsättningarna för att få hjälp från försäkringsbolaget. Tänk på att informera ditt försäkringsbolag när du renoverat ditt våtrum.

VVS-installationer

Gällande VVS-installationer i våtrum så gäller branschreglerna Säker Vatteninstallation. De harmoniserar med de anvisningar för installationer som finns i Byggkeramikrådets eller GVKs branschregler och betraktas i dag som fackmannamässigt utförande. Ansvar för att detta uppfyllts, är kontrollerat och dokumenterat ligger hos ansvarig för VVS-installationer.

Förutsättningar

Denna monteringsanvisning gäller för tätskikt på golv och väggar i bostäder och jämförbart, inomhus, med ytskikt av keramiska plattor, i våtutrymmen såsom badrum, duschrum, toaletter och tvättstugor. Såväl nyproduktion som renovering avses. Anvisningarna gäller endast för keramiska beläggningar och beklädnader med fästmassa, bearbetad med tandspackel enligt så kallad tunnskiktsteknik. Belastning inskränker sig till gångtrafik. Systemen ska ej installeras på underlag med tillskjutande fukt. I badrum förutsätts standardbadkar. Vid val av större badkar rekommenderas att en anpassad dimensionering utförs. Weber förutsätter att materialval är utfört enligt Weber Materialvalsguide för Våtrum och att allt arbete som föregår appliceringen av Litex Våtrumssystem är utfört i enlighet med nedanstående:

Underlag på vägg så som betong, puts eller spackel samt befintliga keramiska beläggningar ska ha mindre än 95% relativ fuktighet innan installation utförs. Underlag på golv ska vid applikationen av valt tätskikt ej ha högre än 85% fortvarig relativ fuktighet om annat ej angivits. Underlaget ska vara dokumenterat lämpligt, avsett för den aktuella konstruktionen samt det avsedda nyttjandet, och vara utfört enligt god branschpraxis. Underlaget ska uppfylla de för byggnadsdelen och ändamålet ställda kraven avseende funktion, toleranser, belastning och utförande enligt vid tidpunkten för arbetet gällande:

- BBR – Boverkets Byggregler, www.boverket.se
- Byggkeramikrådets Branschregler för våtrum, www.bkr.se, alt. GVKs Branschregler, www.gvk.se
- Säker Vatteninstallation, www.sakervatten.se
- Hus AMA, www.byggtjanst.se
- VVS AMA, www.byggtjanst.se

All montering och byggnation ska utföras enligt respektive produkt/systemleverantörs monteringsanvisningar samt aktuella produktblad, vilka bör bifogas. Utfört arbete verifieras med egenkontroll/kvalitetsdokument, vilket också bör bifogas. Alla tider som anges gäller vid +20°C och <65% relativ luftfuktighet. Vid tveksamheter eller övriga frågor är du välkommen att besöka vår hemsida www.weber.se eller kontakta din närmaste Weber-återförsäljare.

Innehåll:

Montering av Litex Våtrumsskiva	4
Förberedelser	4
- Rörgenomföringar	
- Regelväggar	4
- Byggskivor	4
- Betong eller putsade/spacklade/obehandlade murverk	4
- Konstruktion med befintlig keramisk beklädnad	5
Åtgångar och produkter i systemet	5
Tillbehör	6
Rekommenderade verktyg	6
Montering av Litex Våtrumsskiva på vägg	7
- Håltagning för rörgenomföringar	7
Montering på underlag	7
- Montering på byggskivor av trä eller regelverk av trä/stål	7
- Montering av våtrumsskivor, betong, putsade/spacklade/obehandlade murverk	7
- Montering på befintlig konstruktion med keramisk beklädnad	8
- Montering av Litex Våtrumsskiva liggande	8
Anslutning av plastmatta på golv till Litex Våtrumsskiva på vägg	9
- Fråga din mattilmsleverantör	9
- Förberedelser	9
Försegling av skarvar och rörgenomföringar på Litex Våtrumsskiva	10
Tätskiktapplikation på golv och försegling av skarvar på Litex Våtrumsskiva	11
- Anslutning av golvbrunnar	11
Tec Folie på golv	11
- Tillbehör	11
- Åtgångar och produkter i systemet	11
- Limguiden	12
- Rekommenderade verktyg	12
- Förberedelser innan applicering av Tec Folie på golv	12
- Applicering	12
- Anslutning mot tröskel	14
Tec Dispersionstätskikt på golv	15
- Åtgångar och produkter i systemet	15
- Tillbehör	15
- Rekommenderade verktyg	15
- Applicering	15
- Anslutning mot tröskel	16
Anslutning mot golvbrunn och efterföljande arbete	17
- PURUS	17
- JAFO	18
- Blücher	18
Plattsättning	19
- Lämpliga fästmassor	19
- Lämpliga fogmassor	19
- Mjukfogning	19
- Mjukfogning får ej utföras i	19
Håltagning och infästningar	19
- Vid massivvägg av betong eller liknande	19
Montering av duschvägg	20
- Enkel anpassning	20
- Låg duschvägg	20
- Skarvning av Litex Våtrumsskiva som väggelement	20
Vägghängd toalett	21
- Inbyggnad av vägghängd toalett	21
Litex produktsortiment	22
Zonindelning	23

Montering av Litex Våtrumsskiva

Montera gärna Litex Våtrumsskiva på vägg innan du använder golvavjämning.

Rekommenderad appliceringstemperatur är +10 till +30°C. Utfört arbete verifieras i checklista för egenkontroll, för exempel se www.weber.se. Systemet är redo för plattsättning tidigast 12 tim efter avslutad installation.

Förberedelser

Rör genomföringar och elinstallationer kan begränsas av skivans tjocklek. Säkerställ därför kompatibiliteten med dessa system om de ska installeras i skivor av tjocklekarna 30, 50 och 75 mm. Vid användning av regelverkskonstruktion i vägg med utanpåliggande skivor är det viktigt att i tidigt skede planera för infästningar. Infästningar genom tätskikt för såväl krokar och hyllor som blandare och tvättställ ska säkras i bakomliggande kortling eller lämpligt infästningsplank. Detta gäller i de fall där infästningar inte kan limmas fast mot keramiken.

Rör genomföringar

Förutom anslutningar av kar- eller duschblandare ska inga rör genomföringar finnas i plats för dusch eller badkar.

Vid rör genomföringar ska:

- Rören vara monterade vinkelrät mot väggen så att efterjustering inte behöver göras när skivan monterats.
- Rören sticka ut 100 till 150 mm från väggskiva eller motsvarande.
- Rören vara fixerade så att rörelse inte kan uppstå mellan rör och väggskiva eller motsvarande när rörmanschetter monterats. Fixeringen ska vara utförd enligt rörleverantörens monteringsanvisning.
- C-avstånd mellan närliggande vatten- eller värmerör vara 40 mm. Weber rekommenderar för dessa lösningar typ Gustavsberg, Vatette eller Upnor väggbocksfixtur med avsedd monteringsplåt, mot vilka anslutning av tätskikt utförs med Tec Rörmanschett 2 x 24-32 mm eller 3 x 24-32 mm.
- Tätning av rör genomföringar utförs enligt monteringsanvisning.

Regelväggar

Underlag av regelverk kan utgöras av såväl stål som trä. Regelverket ska vara monterat med toleranser enligt aktuell tabell i AMA Hus 08, gängse normer, leverantörs eller konstruktörs anvisningar. Litex Våtrumsskiva med tjocklek 13 mm ska monteras på regelverk med c-avstånd på max 300 mm. Litex Våtrumsskiva med tjocklek 20 mm eller mer kan monteras på regelverk med c-avstånd upp till 600 mm. Överskrider c-avståndet 300 mm sätts en kortling vid halva skivlängden.

Byggskivor

Byggskivor som underlag ska vara installerade efter tillverkarens anvisningar och uppfylla ytjämnhet på vägg med undantag för fasade skarvar enligt AMA Hus 08 tabell 44.C/-1 om inte annat föreskrivits.

Betong eller putsade/spacklade/obehandlade murverk

Säkerställ att underlaget är rengjort från formolja, lösa partiklar, fett, spackelrester, limrester, färgspill och annat som kan inverka negativt på vidhäftningen. Lättbetong bör alltid putsas eller spacklas med lämpligt bruk innan limning av Litex Våtrumsskiva.



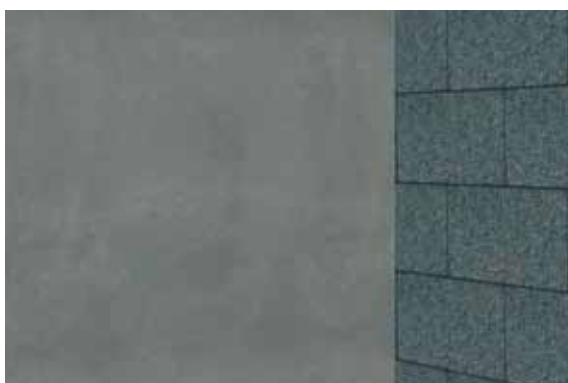
Montering av Litexskiva.



Regelväggar kan vara av såväl trä som stål.



Byggskivor som underlag.



Rengör underlag av betong, putsade/spacklade/obehandlade murverk innan montering av Litex Våtrumsskiva.

Litex Våtrumsskiva 13 mm kräver att underlaget uppfyller ytjämnhet på vägg enligt AMA Hus 08 (tabell 44.C/-1), om inte annat föreskrivits. Litex Våtrumsskiva 20 mm eller tjockare kan installeras även på lätt ojämnt underlag då dessa kan punktlimmas mot underlaget.

Konstruktion med befintlig keramisk beklädnad

Säkerställ till att bakomliggande konstruktion har mindre än 95% relativ fuktighet. **OBS!** I befintligt våtrum som slutat användas kan det ta månader innan detta är uppnått. Säkerställ att vidhäftning av befintlig keramik mot underlaget är minst 0,5 Mpa och att plattor som sitter löst avlägsnas. Kvarsittande keramik och fogar tvättas rent med Sys 838 Klinkerrent. Fyllnadspackling av ytor med avlägsnad keramik kan göras lokalt (upp till max 5 mm tjocklek på mindre ytor) med Set 611 Multi Snabb. Litex Våtrumsskiva 13 mm kräver att underlaget upp-fyller ytjämnhet på vägg enligt AMA Hus 08 (tabell 44.C/-1), om inte annat föreskrivits, då denna måste hellimmas. Litex Våtrumsskiva 20 mm eller tjockare kan installeras även på lätt ojämnt underlag då dessa kan punktlimmas mot underlaget.

Åtgångar och produkter i systemet

Nedanstående åtgångar specificeras enbart för montering av Litex Våtrumsskiva och tätning av skarvar, inte för tätskiktmontering på golv. För tätskiktmontering på golv se specifikation i anvisningen för valt tätskiktssystem i kapitel Tec Foliesystem eller Tec Dispersions-tätskikt på golv.



Bakomliggande keramik måste vara torr innan Litex Våtrumsskiva monteras. Den relativa fuktigheten måste vara <95%.



Litex Våtrumsskivor finns i flera olika tjocklekar. Mått: 60 x 244 cm. Dimensioner: 13, 20, 30, 50, 75 mm.

Produkter	Åtgång
Litex Våtrumsskiva 13, 20, 30 mm	1 skiva = 2440x600 mm = 1,46 m ²
Tec Tätremsa	2 lpm/m ² + längd på sammliga vinklar*
Tec 2	0,4 kg/m ²

* Med vinklar menas horisontella och vertikala inner- och yterhörn, golv-/väggvinkel och liknande.

Skruvar

Skruvar som används ska vara avsedda för gipsskivor, med spets för trä eller stålregel beroende på aktuell konstruktion.

Tabell 1: Infästningar för Litex Våtrumsskiva på olika typer av underlag

Underlag	Infästning	Åtgång
Byggskivor av trä	FZB Gipsskrub för trä Skrublängd = [tjocklek på Litex Våtrumsskiva] + [Tjocklek på byggskiva] + 5 mm	ca 10 st/m ²
	Litex Monteringsbricka	ca 10 st/m ²
Regelverk av trä	FZB Gipsskrub för trä Skrublängd = [tjocklek på Litex Våtrumsskiva] + 20 mm	ca 10 st/m ²
	Litex Monteringsbricka	ca 10 st/m ²
Regelverk av stål	FZB Gipsskrub med spets för stål Skrublängd = [tjocklek på Litex Våtrumsskiva] + 5-10 mm	ca 10 st/m ²
	Litex Monteringsbricka	ca 10 st/m ²
Våtrumsskivor	Set 610, 611 eller 630	ca 2,4-3,6 kg/m ² beroende på fästmassa
	13 mm Litex Våtrumsskiva: Hellimning med 8 mm fixkam 20 mm Litex Våtrumsskiva eller tjockare: Punktlimning i tärningsmönster 5 med 15-20 punkter per skiva	
Betong och murverk	Floor 4716 Primer	ca 0,15 l/m ²
	Set 610, 611 eller 630 13 mm Litex Våtrumsskiva: Hellimning med 8 mm fixkam 20 mm Litex Våtrumsskiva eller tjockare: Punktlimning i tärningsmönster 5 med 15-20 punkter per skiva	ca 2,4-3,6 kg/m ² beroende på fästmassa
Befintlig keramik	Gypsum Primer	ca 0,25 l/m ²
	Set 611 13 mm Litex Våtrumsskiva: Hellimning med 8 mm fixkam 20 mm Litex Våtrumsskiva eller tjockare: Punktlimning i tärningsmönster 5 med 15-20 punkter per skiva	ca 2,4-3,6 kg/m ² beroende på fästmassa



Tillbehör

- Tec Innerhörn
- Tec Ytterhörn
- Tec Rörmanschett 10-28 mm
- Tec Rörmanschett 2 x 24-32 mm
- Tec Rörmanschett 3 x 24-32 mm
- Tec Rör- och avloppsmanschett 32-55 mm
- Tec Rör- och avloppsmanschett 75-110 mm

Rekommenderade verktyg

- Elementpencil 70 mm bred
- Kniv
- Borrmaskin med dosborr för rörgenomföringar

Vid skruvning av skiva

- Skruvdragare

Vid limning av skivor

- Bruksvisp
- Bruksslev
- Fixkam 8 mm (om skivor ska hellimmas mot underlag)

Buktighet	Måtlängd	Tolerans
	0,25 m	± 2 mm
	2 m	± 5 mm
Lutning	L (måtlängd) mm	L / 600 lägst ± 5 mm högst ± 20 mm

Tabell 2: AMA Hus 08 (tabell 44.C/-1).

Montering av Litex Våtrumsskiva på vägg

Litex Våtrumsskiva ska monteras med 5 mm avstånd mot tak och vinkelrät motstående vägg. Övriga skarvar utföres kant i kant. Monteringen ska utföras så att yttjämnhet på vägg (inklusive skarvar, vinklar och hörn efter tätning) uppfylls enligt krav i AMA Hus 08 (tabell 44.C/-1), om inte annat föreskrivits. **Tabell 2.**

Håltagning för rörgenomföringar

Placera Litex Våtrumsskiva över rörgenomföringarna så att skarvarna ligger i linje med angränsande skivor och i riktig anslutning till golv och tak. Slå försiktigt på skivan över rörgenomföringarna så att markering för dessa erhålls på skivans baksida. **OBS! Var försiktig så att rörgenomföringarna inte viker sig eller släpper från dess infästningar i bakomliggande konstruktion.** Hål för rörgenomföringar ska inte vara större än att max 2 mm avstånd mellan rör och skiva uppstår. Större hål måste lagas i efterhand. Håltagningen görs lättast med bormaskin och dosborr i anpassad storlek eller med kniven.

Montering på underlag

Montering på byggskivor av trä eller regelverk av trä eller stål

Vid montering på byggskivor av typen plywood eller OSB ska Litex Våtrumsskiva monteras med skivskarv mitt på bakomliggande regel, dvs. ej med förskjutna skarvar där skarv från Litex Våtrumsskiva hamnar mitt på byggskivan utan bakomliggande regel.

Första infästningen bör göras i mitten på Litex Våtrumsskiva mot regel eller kortling placerad på halva skivhöjden. Därefter utförs infästningar enligt nedan:

Litex Våtrumsskiva 13 mm

Monteras med skruvar för aktuellt underlag, enligt kapitlet *Åtgångar och produkter i systemet*, placerade med 25 cm avstånd i skivans skarvar. Ytterligare minst 2-3 skruvar placeras jämt fördelade i regeln mitt bakom skivan, med ett skruvavstånd mindre än 65 cm.

Litex Våtrumsskiva 20 mm

Monteras med skruvar för aktuellt underlag, enligt kapitlet *Åtgångar och produkter i systemet*, placerade med 30 cm avstånd i skivans skarvar.

Litex Våtrumsskiva 30 mm

Monteras med skruvar för aktuellt underlag, enligt kapitlet *Åtgångar och produkter i systemet*, placerade med 40 cm avstånd i skivans skarvar.

Montering på våtrumsskivor, betong, putsade/ spacklade/ obehandlade murverk

Underlaget primas med Floor 4716 Primer, spädd 1+3 (1 del primer + 1 del vatten). Limning utföres inom 4-48 timmar efter att primern har applicerats.

Litex Våtrumsskiva 13 mm

Monteras med vald fästmassa, enligt kapitel *Åtgångar och produkter i systemet*. Fästmassan ska appliceras min 8 mm fixkam. Börja med att applicera fästmassan med den släta sidan på fixkammen varpå ytterligare fästmassa direkt kammas ut på samma yta med den tandade sidan. Skivan ska monteras inom 10 min efter att fästmassan applicerats.



Hål för rörgenomföringar ska inte vara större än att max 2 mm avstånd mellan rör och skiva uppstår.

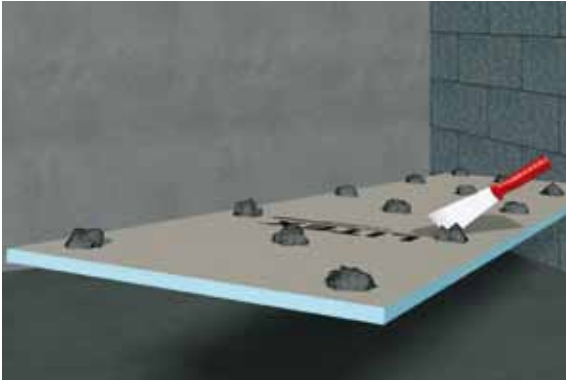


Första infästningen bör göras i mitten på skivan.



Avståndet mellan skruvarna beror på tjockleken på våtrumsskivan.

Observera att det rätta avståndet mellan skruvarna varierar pga våtrumsskivans tjocklek.



Montering på våtrumsskivor, betong, putsade/spacklade eller obehandlade murverk som är 20 mm eller tjockare. Applicera fästmassan i tärningsmönster 5, med 15-20 punkter/skiva.



Det går utmärkt att montera Litex Våtrumsskiva ovanpå befintlig keramik, utan ta bort den gamla först. Säkerställ dock att ingen vattenskada finns sedan tidigare.



Litex Våtrumsskiva kan även monteras liggande. Då måste dock skarvarna limmas med Litex Monteringslim.

Litex Våtrumsskiva 20 mm eller tjockare

Monteras med vald fästmassa, enligt kapitel *Åtgångar och produkter i systemet*. Fästmassan appliceras punktvis med storlek av minst ett decilitermått i tärningsmönster 5 med 15-20 punkter på baksidan av Litex Våtrumsskiva.

Montering på befintlig konstruktion med keramisk beklädnad

Underlaget primas med Gypsum Primer. Limning utföres inom 4-48 timmar efter att primern har applicerats.

Litex Våtrumsskiva 13 mm

Monteras med vald fästmassa, enligt kapitel *Åtgångar och produkter i systemet*. Fästmassan ska appliceras med min 8 mm fixkam. Börja att applicera fästmassan med den släta sidan på fixkammen varpå ytterligare fästmassa direkt kammas ut på samma yta med den tandade sidan. Skivan ska monteras inom 10 min efter fästmassan applicerats.

Litex Våtrumsskiva 20 mm eller tjockare

Monteras med vald fästmassa, enligt kapitel *Åtgångar och produkter i systemet*. Fästmassan appliceras punktvis med storlek av minst ett decilitermått i tärningsmönster 5 med 15-20 punkter/skiva på baksidan av Litex Våtrumsskiva.

Montering av Litex Våtrumsskiva liggande

Litex Våtrumsskiva kan också monteras liggande där detta kan anses vara fördelaktigt. **OBS!** Både horisontella och vertikala skarvar måste vid liggande applikation förseglas.

Vid applicering på regelverk väljs skivtjocklek efter regelavstånd som vid stående applikation. Litex Våtrumsskiva skruvas vid liggande applikation mitt i skivan så att samma skruvavstånd som vid stående applicering erhålls. Därefter appliceras en obruten limsträng av Litex Monteringslim efter samtliga kanter på monterad skiva innan nästa skiva monteras kant i kant. Avslutningsvis görs skruvinfästning längs skivornas lång och kortsida på varje regel.

På övriga underlag appliceras Litex Våtrumsskiva som vid stående montering varefter limning av skivornas kanter utföres med en obruten sträng Litex Monteringslim innan angränsande skiva monteras kant i kant.

Anslutning av plastmatta på golv till Litex Våtrumsskiva på vägg

Installation av plastmatta på golv där denna ska anslutas till Litex Våtrumsskiva på vägg bör göras när Litex Våtrumsskiva monterats men innan försegling av skarvarna utförts.

Fråga din mattilmsleverantör

Vid anslutning av plastmatta på golv till Litex Våtrumsskiva på vägg krävs att man beaktar limvalet eller limningsmetoden för uppviket på plastmattan då Litex Våtrumsskiva är att betrakta som en icke sugande skiva.

Föberedelser

Plastmattan bör täckas innan tätskiktsarbetet påbörjas.

Anslutning av plastmatta till Litex Våtrumsskiva

1. Maskera minst 50 mm ned på mattuppviket för att förhindra att tätskiktet rinner ner på mattan. **Bild A.**

Viktigt!

Vid montering av Tec Tätrensa ska mängden Tec 2 vara tillräcklig för att ge full övervättning på baksidan av Tätrensan men inte överflödigt. Detta då onödig blåsbildning kan förekomma om för stor mängd tätskiktsmembran används. Tätrensan ska monteras så att inga blåsor förekommer.

2. Slipa mattuppviket med ett fint sandpapper. **Bild A.**
3. Pensla eller rolla Tec 2 på väggen och ner på maskeringstejpen. **Bild B.**
4. Montera sedan Tec Tätrensa horisontalt med överlapp på minst 30 mm över mattkanten och så att minst 10 mm avstånd förekommer mellan tätrensa och maskering. **Bild B.**
5. Försegla tätrensan på ovansidan med en flödigt applicering Tec 2 ner över kanten på maskeringstejpen så att underlaget ej syns igenom och kanten på tätrensan är väl förseglad. **Bild B.**



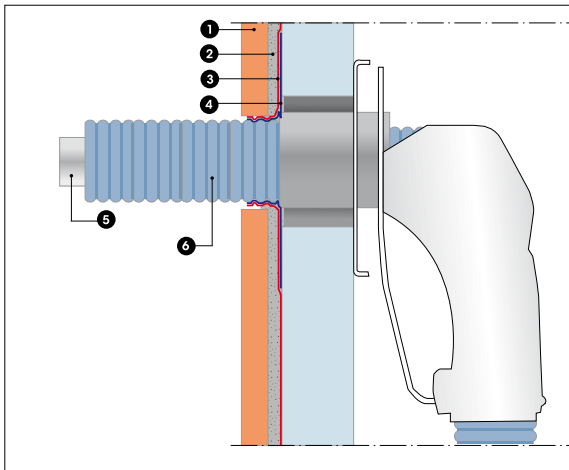
Bild A: Vid anslutning av plastmatta på golv med Litex Våtrumsskiva på väggen ska mattans överkant slipas. Skydda gärna golvet från oönskat spill.



Bild B: Tec Tätrensa monteras över mattkanten med Tec 2.



Bild C: Försäkring av skarvar, infästningar och rörgenomföringar görs med Tec 2.



Figur 1: Försäkring av Rör-i-Rör-system. Ska utföras mot mantelrör, ej medierör.

- | | | |
|--------------|-----------------|--------------|
| 1. Kakel | 3. Tätskikt | 5. Medierör |
| 2. Fästmassa | 4. Rörmanschett | 6. Skyddsror |

Försäkring av skarvar och rörgenomföringar på Litex Våtrumsskiva

Tips!

Mät upp och kapa till Tec Tätremsa för samtliga vinklar innan montering. Vik Tec Tätremsa på mitten före montering i inner- och ytterhörn.

Viktigt!

Vid montering av Tec Tillbehör ska mängden Tec 2 vara tillräcklig för att ge full övervätning på baksidan av tillbehören men inte överflödig. Detta då onödigt blåsbildning kan förekomma om för stor mängd tätskiktsmembran används. Tillbehören ska installeras så att inga blåsor förekommer.

6. Täta skarvar, vinklarna och infästningspunkterna på vägg (ej golv-/väggvinkel) genom att pensla Tec 2 och montera sedan Tec Tätremsa i tätskiktsmembranet. **Bild C.**
7. Rörgenomföringar tätas genom att Tec 2 penslas på ytan runt rören och Tec Rörmanschett i lämplig storlek appliceras därefter. **Bild C.**

Tips!

Töj Tec Rör- och avloppsmanschetter lite med hjälp av fingrarna innan montering.

OBS! För varm- och kallvatten av Rör-i-Rör-system ska tätning utföras mot mantelröret, ej mot medierör. Tätning mot medierör får aldrig förekomma. **Figur 1.**

8. Pensla eller rolla därefter Tec 2 flödigt över alla Tec Tätremсор och Rörmanschetter, minst 15 mm ut på rörgenomföringar och minst 30 mm bredvid alla tillbehör så att underlaget ej syns igenom och kanten på tillbehören är väl försäglade. **Bild C.**

Plattsättning på vägg

Plattor kan monteras på vägg när tätskiktet torkat, efter tidigast 12 tim. Se kapitlet **Plattsättning.**

OBS! Om vägg ska kaklas innan tätskiktsarbete görs på golvytan måste minst 15 cm upp på väggen från golvet lämnas fritt från plattor för att tätning av golv-/väggvinkeln ska kunna utföras.

Tätskiktapplikation på golv och försegling av skarvar på Litex Våtrumsskiva

Anslutning av golvbrunnar

För anslutning mot traditionella golvbrunnar i privata våtrum av märkena:

- **PURUS**
- **JAFO**
- **Blücher**

För rännor eller andra typer av brunnar se Webers *Golvbrunnsguide för golvrännor*.

OBS! Weber rekommenderar inte anslutning mot andra brunnar eller med andra metoder än vad som anges i dessa anvisningar eller i Weber Golvbrunnsguide för golvrännor.

Använd alltid det hjälpmedel som golvbrunnslieferantören rekommenderar vid montering av Tec Brunnsmanschett och klämring. Brunnen samt eventuell förhöjningsring är VVS-produkter och ska därför installeras av behörig VVS-installatör. Förhöjningsringens insida är en spegelbild av brunnen varför Tec Brunnsmanschett ska monteras på samma sätt i förhöjningsringen som i brunnen.

OBS! Bakfall på golvytan kan aldrig åtgärdas efter att tätskiktet lagts. Åtgärda därför underlaget innan tätskiktet appliceras om angivna krav ej uppfylls. Plattsättning på vägg innan tätskiktapplikation på golvet utförs är att föredra då tätskiktet kommer att belastas under denna period. Ska tätskiktapplikation i hela utrymmet utföras före plattsättning rekommenderas skyddstäckning av golvet om detta inte beläggs med plattor före väggarna.

Tec Folie på golv

Vid användning av tätskiktssystem Tec Folie på golv tillsammans med Litex Våtrumsskiva på vägg rekommenderar Weber att plattsättning utförs inom max 10 dagar från applikationen av tätskiktet. Rekommenderad appliceringstemperatur är +10 till +30°C men bra resultat fås lättast vid +15 till 25°C.

Tillbehör

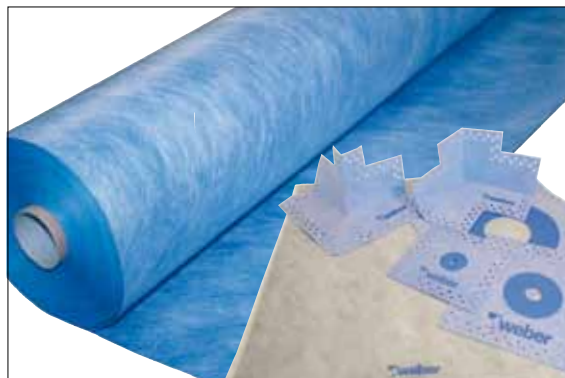
Tec Brunnsmanschett

Tec Rör- och avloppsmanschett 32-55 mm

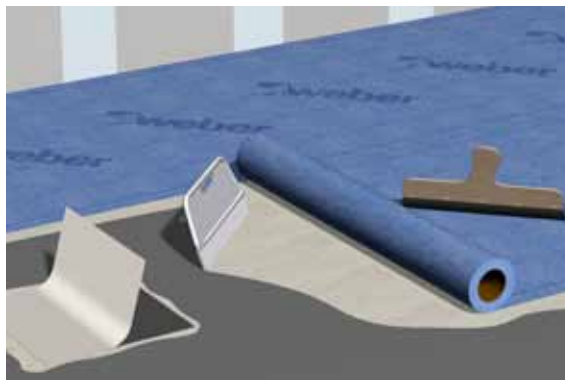
Tec Rör- och avloppsmanschett 75-110 mm

Åtgångar och produkter i systemet

Produkter	Åtgång
Tec Folie	1,05 lpm/m ²
Tec 2	0,4 kg/m ²
Tec Tätrensa	1 lpm x [totala golvytan]



Tec Folie produkter och tillbehör.



Montering av Tec Folie tätskikt på golv.



Vid anslutning av tätskikt runt golvbrunn - använd alltid de hjälpmedel som golvbrunnslieferantören rekommenderar.

Limguiden

Rekommendationer för limning av Tec Folie beroende av underlag.

OBS! Tiderna är rekommendationer vid normalklimat dvs ca 20°C och mindre än 65% relativ luftfuktighet (RF). Hög RF och/eller låg temperatur förlänger väntetiderna (läs högre intervallet på väntetid). Låg RF och/eller hög temperatur ger snabb uttorkning (läs lägre intervallet på väntetid).

Typ av underlag	Limtyp	Limspridare/åtgång	Väntetid innan montering
Lågalkalisk golvavjämning	Tec 2	Limspridare 4-5 m ² /liter (ca 0,3-0,4 kg/ m ²)	0-10 min (limmet ska vara blött)
Betong	Tec 2	Limspridare 3 m ² /liter (ca 0,45 kg/ m ²)	0-10 min (limmet ska vara blött)

Tabell 3: Limguide för Tec Folie.



Bild D: PURUS-brunn, med klämring, lock och sil demonterat.



Bild E: Centrera Tec Brunnsmanschett över golvbrunnen och markera ytan med blyerts eller bläckpenna.



Bild F: PURUS-brunn med knivfoten monterad.



Bild G: JAFÖ-brunn med o-ring och skärmall monterad. Skärmallens taggar placeras i klämringens skruvhål.



Bild H: Blücher-brunn insatsen till Brunnskniv 206 monterad. Benen måste greppa om muttern. Tornen.

Rekommenderade verktyg

- Limspridare som ger 3 eller 4-5 m²/l beroende på underlag.
- Mattkniv, mattgnidare och sax.
- Elementpensel 70 mm bred för monteringen av förseglingar och manschetter.
- Vattenhink med borste för rengöring av verktyg och limspridare.

Förberedelser innan applicering av Tec Folie på golv

Underlaget primas fördelaktligen med Floor 4716 spädd 1+3 (primer + vatten) varefter primern får torka innan limning påbörjas. Skär till våder med rak kant så dessa kan monteras i rak linje dikt mot golv-/väggvinkeln. Våden kan med fördel skäras någon centimeter längre än golvytan. **OBS! Veckad eller skadad folie ska avlägsnas.**

Rengör ytorna som tätskiktet ska appliceras på noggrant innan limning påbörjas. Även golvbrunn och brunnsfläns samt eventuell monteringsplatta för golvbrunn ska rengöras.

Viktigt!

Våderna ska placeras så att skarv ej förekommer närmare än 20 cm från ytterkant brunnsfläns och så att denna kan rullas över Tec Brunnsmanschett och ansluta mot angränsande väggar med max 1 cm avstånd. **Lim på brunnsfläns får inte förekomma.**

Skärning av brunnsmanschett och montering av klämring får göras först när golvytan är tätad och redo att plattläggas. Säkerställ att anvisningarna för den aktuella brunnstypen följs.

Tips!

Brunnsmanschetten kan med fördel limmas separat innan tätskiktsarbetet på golv påbörjats.

Applicering

1. Demontera lock, sil och klämring, spara dessa. **Bild D.**
2. Rengör golvbrunnens fläns samt ned i brunnsätet med T-röd eller liknande. Rengör golvet och golvbrunnen.
3. Centrera Tec Brunnsmanschett över golvbrunnen och markera ytan med blyerts eller bläckpenna. **Bild E.**
4. Ta bort brunnsmanschetten och montera aktuell skärmall eller kniv enligt nedan (se nästa sida):

Viktigt!

Då montering av golvbrunn utförts i Monteringsplatta med överyta av plast ska Litex Monteringslim användas istället för Tec 2 vid limning av Tec Brunnsmanschett. På underlag av betong ska Tec 2 användas för limning.

PURUS Montera foten till PURUS-kniven. **Bild F.**

JAFO Montera JAFO o-ring. Montera sedan JAFO Skärmall med skärmallens taggar i skruvhålen för klämringen. **Bild G.**

Blücher Placera insatsen till Blücher Brunnskniv 206 i golvbrunnen. Se till att benen greppar in i muttertornen. **Bild H.**

5. Applicera aktuellt lim med limspridaren på ytan där Tec Brunnsmanschett ska appliceras så att hela brunnsmanschetten kan fästas mot limmet. **OBS! Lim får ej appliceras på brunnsflänsen. Bild I.**
6. **PURUS** Skär hål i brunnsmanschetten för knivfotens centrumpinne.
- JAFO** Fortsätt enligt punkt 7.
- Blücher** Skär hål i brunnsmanschetten för centrumskraven.
7. Applicera Tec Brunnsmanschett med fleecen mot limmet. Gnid fast Tec Brunnsmanschett med ett stadigt tryck så att vidhäftning fås mot brunnsmanschettens hela underyta och så att eventuella blåsor avlägsnas. **Bild J.**
8. Applicera Tec 2 på golvet. **Bild K.** Säkerställ att rätt mängd lim har använts genom att bearbeta ytan med limspridare som ger en åtgång enligt *Limguiden*.

Viktigt!

Efter att våd av Tec Folie applicerats över Tec Brunnsmanschett får denna våd ej flyttas i sidled. Våderna ska placeras så att skarv ej förekommer närmare än 20 cm från ytterkant brunnsfläns och så att denna kan rullas över Tec Brunnsmanschett och ansluta mot angränsande väggar med max 1 cm avstånd.

Tips!

Ta till en marginal på Tec Folie innan du rullar denna över manschetten, så kanterna måste skäras mot angränsande väggar. På detta vis undviker du risken att behöva flytta våden efter appliceringen för att ansluta mot väggarna.

9. Tec Folie ska monteras i limmet inom tidsramen som anges i *Limguiden* medan limmet fortfarande är blött och rillorna går att trycka ut så att full övervätning mot foliens baksida uppnås.
Ta bort skyddspappen på ovansidan av Tec Brunnsmanschett och rulla första våden successivt över Tec Brunnsmanschett samtidigt som du gnider med mattgnidare eller plastspackel från vådens mitt till dess kant tills våden rullats ut i sin fulla längd. Säkerställ att alla blåsor arbetas ut under folien. **Bild K.**
10. Efterföljande våder monteras kant i kant, gnid från vådens mitt mot vådens kanter så att inga blåsor finns under Tec Folie. **Bild K.**
11. Våder som placerats så att uppvik mot vägg uppstår skärs i golv-/väggvinkeln så att folien ansluter med ett avstånd till vinkeln på upp till 1 cm.



Bild I: Applicera limmet på ytan där Tec Brunnsmanschett ska placeras.



Bild J: Montera Tec Brunnsmanschett med fleecen mot limmet.

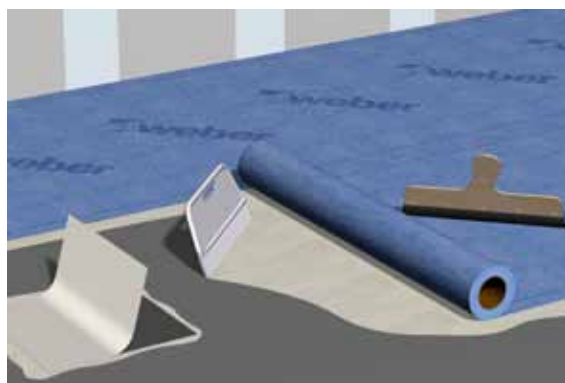


Bild K: Applicera Tec 2 på golvet och limma därefter Tec Folie medans limmet är blött.

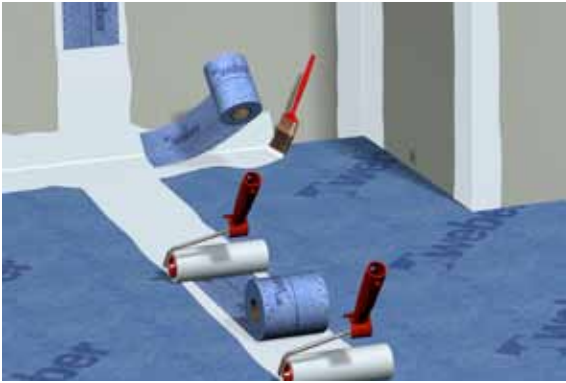
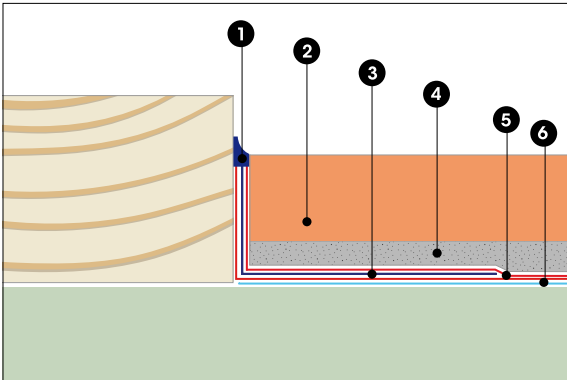


Bild L: Applicera Tec 2 över alla skarvar och väggvinklar på Litex Våtrumsskiva samt i golv-/väggvinkeln runt hela rummet. Montera därefter Tec Tätrensa i tätskiktmembranet runt hela rummet. Gnid fast Tec Tätrensa i golv-/väggvinkeln och över samtliga skarvar.



Figur 2: Anslutning mot tröskel, med Tec Folie.

- | | | |
|----------------------|--------------------------------|--------------|
| 1. Color 820 Silikon | 3. Tec Tätrensa | 5. Tec 2 |
| 2. Keramisk platta | 4. Set 610, 611, 612 eller 630 | 6. Tec Folie |



Bild M: Limma Tec Inner- och Ytterhörn med Tec 2 och försegla ovasidan med samma produkt.

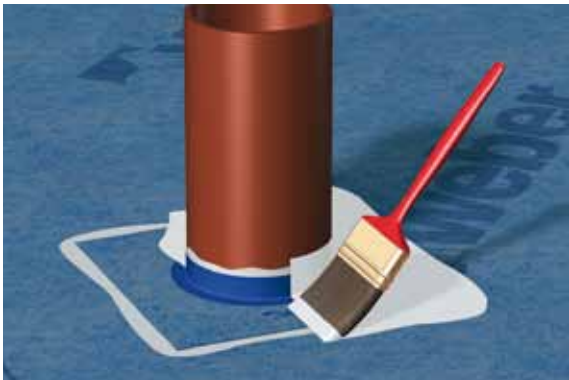


Bild N: Pensla Tec 2 runt röret. Montera sedan Tec Rörman-schett. Försegla manschettens ovasida med samma tätskiktmembran som du limmade fast manschettens ovasida med.

Viktigt!

Vid montering av Tec Tillbehör ska mängden Tec 2 vara tillräcklig för att ge full övervättning på baksidan av Tillbehören men inte överflödiga. Detta då onödiga blåsbildningar kan förekomma om för stor mängd tätskiktmembran används. Tillbehören ska installeras så att inga blåsor förekommer.

13. Pensla golv-/väggvinkeln och alla plana skarvar med Tec 2 och montera sedan Tec Tätrensa i tätskiktmembranet med minst 3 cm överlapp över angränsande tätskiktssytor. Gnid fast Tec Tätrensa och säkerställ att inga blåsor uppstår. **Bild L.**

Anslutning mot tröskel

Utförs enligt **Figur 2**. Vid tröskellös övergång mot angränsande golvyta ska tätskikt anslutas mot blindtröskel på motsvarande sätt. Tätskiktet skärs då av i överkant med den keramiska beläggningen efter avslutad montering.

14. Pensla ytan för inner- och ytterhörn med Tec 2 och montera därefter Tec Inner- och Ytterhörn. **Bild M.**

Tips!

Töj Tec Rör- och avloppsmanschetter lite grann med hjälp av fingrarna innan montering.

15. För avlopp till tvättställ, pensla Tec 2 runt avloppsstosen. Montera sedan Tec Rör- och avloppsmanschett 32-55 mm. **Bild N.**
16. För avlopp till WC-stol, pensla Tec 2 runt avloppsstosen. Montera sedan Tec Rör- och avloppsmanschett 75-110 mm. **Bild N.**
17. Pensla eller rolla Tec 2 flödigt över alla skarvar, Tec Tätrensa, Inner-/Ytterhörn och Rörmanschetter, minst 15 mm ut på rör genomföringar och minst 30 mm bredvid alla tillbehör så att underlaget ej syns igenom och kanten på tillbehören är väl förseglade.

Viktigt!

Vänta minst 12 tim eller till dess att tätskiktet torkat innan anslutning mot golvbrunn och efterföljande platsättning utförs enligt *Montering av golvbrunn och efterföljande arbete*.

Tec Dispersionstätskikt på golv

Rekommenderad appliceringstemperatur är +10 till +30°C.

Åtgångar och produkter i systemet

Vid installation ska det säkerställas att nedanstående mängder är den minsta mängd som appliceras per m².

Tabell 4

Produkter	Åtgång	Ångtäthet
Tec 1	min 0,25 kg/m ² (2,0 dl) min 0,15 kg/m ² (1,2 dl)	>1 000 000 s/m > 250 000 s/m
Tec 2	min 1,0 kg/m ² (0,8 lit)	

Torktider för applicerade komponenter

- Tec 1 - Appliceras med fördel i 1 skikt.
Torktid innan applicering av tätskikt minst 40 min.
- Tec 2 - Torktid per lager minst 4 tim.
Plattsättningsbar 12 tim, efter sista skiktet

Tillbehör

- Tec Brunnsmanschett (om golvränna eller hörnbrunn ska användas, se Weber *Golvbrunnsguide Designbrunnar*).
- Tec Rör- och avloppsmanschett 32-55 mm.
- Tec Rör- och avloppsmanschett 75-110 mm.

Rekommenderade verktyg

- Engångsroller 180 mm bred, ej korthårig
- Elementroller 100 mm bred, ej korthårig
- Elementpensel 70 mm bred
- Tapetverktyg, kniv, sax och förlängningsskaft.

Tapetverktyg och även elementpensel används vid monteringen av forseglingar och manschetter.

Applicering

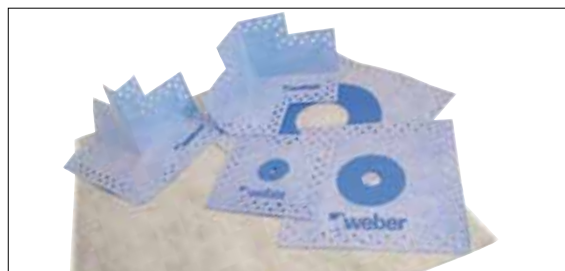
Viktigt!

Tec 1 eller Tec 2 får inte förekomma på golvbrunnens fläns eller flänshals. Endast Tec Brunnsmanschett får fästa mot dessa delar. Skärning av brunnsmanschett och montering av klämring får först utföras efter att golvytan är tätad och redo att plattläggas. Säkerställ att anvisningarna för den aktuella brunnstypen är de som följs.

1. Demontera lock, sil och klämring, spara dessa. **Bild O.**
OBS! Vid användning av JAFO golvbrunn ska o-ringen avlägsnas.
2. Rengör golvbrunnens fläns samt ned i brunnsätet med T-röd eller liknande. Rengör golvet och golvbrunnen.
3. **PURUS** Montera foten till PURUS-kniven. **Bild P.**
JAFO Montera JAFO Skärmall med skärmallens taggar i skruvhålen för klämringen. **Bild Q.**
Blücher Placera insatsen till Blücher Brunnskniv 206 i golvbrunnen. Se till att benen greppar in i mutterornen. **Bild R.**



Applicering av tätskiktet Tec Dispersionssystem på golv.



Tec Tillbehör: brunnsmanschett, rörmanschetter och hörn.



Bild O: JAFO-brunn med skruv, klämring och skärmall.
OBS! O-ringen ska inte användas till Tec Dispersionssystem.



Bild P: PURUS-brunn med knivfoten monterad.



Bild Q: JAFO-brunn med skärmallen monterad. Skärmallens taggar placeras i klämringens skruvhål. **OBS!** Avlägsna o-ringen.



Bild R: Blücher-brunn med insatsen till Brunnskniv 206 monterad. Benen måste greppa om mutterornen.

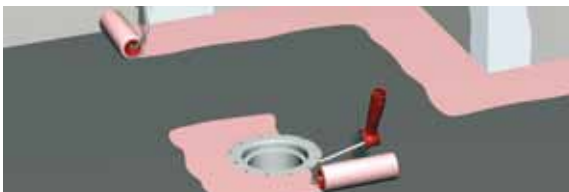


Bild S: Applicera Tec 1 flödigt på golvytan längs väggvinkeln och där Tec Brunnsmanschett ska placeras.



Bild T: Limma Tec Inner- och Ytterhörn med Tec 2, och försegla ovsidan med samma produkt.

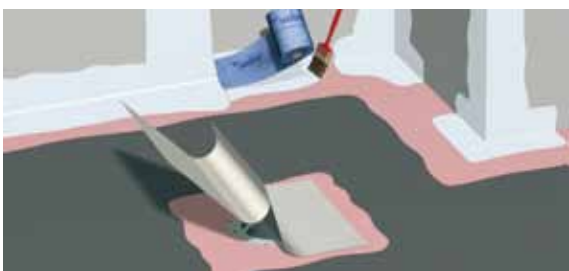
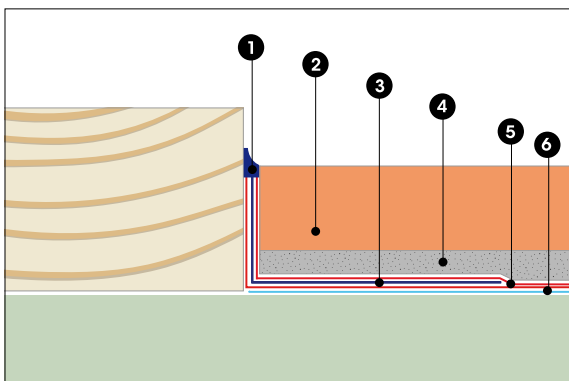


Bild U: Applicera Tec 2 över alla skarvar och väggvinklar, samt i golv-/väggvinkeln. Tryck fast Tec Tätrensa.



Figur 3: Anslutning mot tröskel, med Tec Dispersionstätskikt.

- | | | |
|----------------------|--------------------------------|----------|
| 1. Color 820 Silikon | 3. Tec Tätrensa | 5. Tec 2 |
| 2. Keramisk platta | 4. Set 610, 611, 612 eller 630 | 6. Tec 1 |



Bild V: Applicera Tec1 på övriga golvytan. Överlappa primern runt brunnsmanschett och golv-/väggvinkeln.

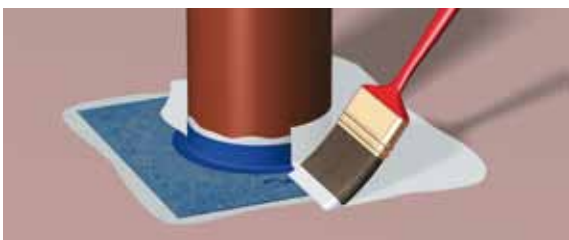


Bild W: Pensla Tec 2 runt röret. Montera sedan Tec Rörmanschett. Försegla manschetten med samma tätskiktsmembran som du limmade fast manschetten med.

4. Applicera Tec 1 flödigt med den 180 mm breda rollern på golvytan längs väggvinkeln samt i kvadrat om ca 50x50 cm med golvbrunnen centrerad i kvadraten. **Bild S.** Åtgången, minst 0,25 kg/m² (2,0 dl) eller fastställt behov enligt **Tabell 4** (se föregående sida) kan appliceras i ett skikt. Vänta minst 40 min innan du fortsätter arbetet.

Viktigt!

Vid montering av Tec Tillbehör ska mängden Tec 2 ska vara tillräcklig för att ge full övervätning på baksidan av Tillbehören men inte överflödigt. Detta då onödig blåsbildning kan förekomma om för stor mängd tätskiktsmembran används. Tillbehören ska installeras så att inga blåsor förekommer. Tec 1 som applicerats i golv-/väggvinkeln ska kunna överlappas med den Tec 1 som appliceras på hela golvytan efter att försegling av hörn och golv-/väggvinkeln utförts.

5. Pensla ytan för inner- och ytterhörn med Tec 2 och montera därefter Tec Inner- och Ytterhörn. **Bild T.**
6. Pensla golv-/väggvinkeln med Tec 2 montera sedan Tec Tätrensa i tätskiktsmembranet. **Bild U.**

Anslutning mot tröskel

Utförs enligt **Figur 3**. Vid tröskellös övergång mot angränsande golvyta ska tätskikt anslutas mot blindtröskel på motsvarande sätt. Tätskiktet skärs då av i överkant med den keramiska beläggningen efter avslutad montering.

7. Pensla därefter Tec 2 flödigt över Tätrensan i golv-/väggvinkeln och Tec Inner- och Ytterhörn och minst 30 mm in på Litex Våtrumsskiva så att kanten på tillbehören är väl förseglade. **Bild U.**

Tips!

Vid centrering av Tec Brunnsmanschett ovan golvbrunnen; lägg manschetten löst över golvbrunnen innan avlägsnande av skyddspappern på manschettens baksida och rita därefter med penna några markeringar i hörnen.

8. Centra Brunnsmanschett Tec över golvbrunnen. Riv av skyddspappret och montera därefter Brunnsmanschett Tec över golvbrunnen. Säkerställ att det ej blir blåsor eller veck på manschetten. **Bild U.**
9. **PURUS** Skär hål för knivfotens centrumpinne
JAFO Fortsätt enligt punkt 7.
Blücher Skär hål för centrumskraven
10. Applicera Tec 1 flödigt på övriga golvytan och så att kanten av Tec 1 runt brunnsmanschetten och vid golv-/väggvinkeln överlappas. Åtgången, minst 0,25 kg/m² (2,0 dl) eller fastställt behov enligt **Tabell 4** sid 13, kan appliceras i ett skikt. Vänta minst 40 min innan du fortsätter arbetet. **Bild V.**

Tips!

Töj Tec Rör- och avloppsmanschetter lite grann med hjälp av fingrarna innan montering.

11. För avlopp till tvättställ, pensla Tec 2 runt avloppsstosen. Montera sedan Tec Rör- och avloppsmanschett 32-55 mm. **Bild W.**
12. För avlopp till WC-stol, pensla Tec 2 runt avloppsstosen. Montera sedan Tec Rör- och avloppsmanschett 75-110 mm. **Bild W.**

13. Pensla eller rolla Tec 2 flödigt över hela golvytan, över hela Tec Brunnsmanschett, alla förseglingar, minst 15 mm upp på alla rör- och avloppsgenomföringar samt minst 30 mm in på den torra Tec 2 i golv-/väggvinkeln som tidigare applicerats. **Bild X.**
14. När lager 1 torkat, efter min 4 tim, appliceras Tec 2 återigen flödigt enligt punkt 9. Detta upprepas tills åtgången totalt är minst 1,0 kg/ m² (0,8 liter). **Bild Y.**

Viktigt!

Vänta minst 12 tim eller tills tätskiktet torkat innan anslutning mot golvbrunn och efterföljande plattsättning utförs enligt kapitel *Montering av golvbrunn och efterföljande arbete.*

Anslutning mot golvbrunn och efterföljande arbete

OBS! Nedanstående brunnmontering gäller för både Tec Folie och Tec Dispersionstätskikt.

PURUS

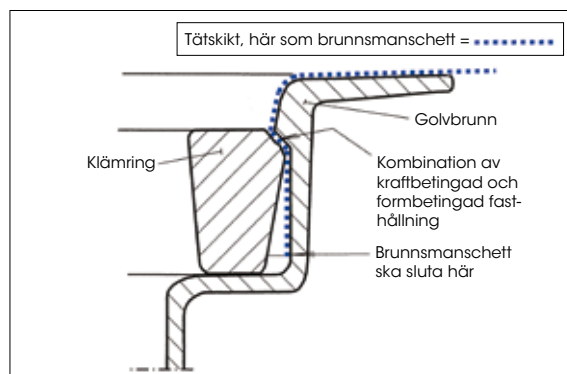
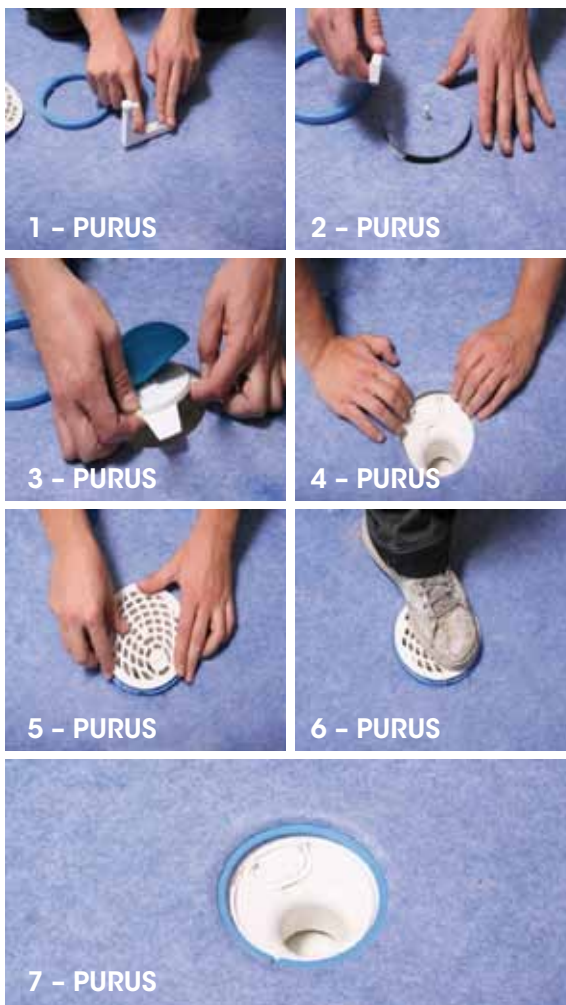
1. Montera PURUS-kniven på knivfoten. **OBS!** Använd rätt hål på PURUS-kniven. Se till att knivfoten och kniven sitter i rätt läge.
2. Skär hålet.
3. Avlägsna därefter knivfot, kniv och utskuren del av Tec Brunnsmanschett. **OBS!** Blå klämring ska användas.
4. Forma ner Tec Brunnsmanschett med fingrarna och fäst den mot golvbrunnens flänshals.
5. Smörj klämringen med diskmedel, sätt fast brunnssilen på klämringen och centrera dessa över golvbrunnen.
6. Sätt foten på brunnssilen och tryck till ordentligt. **OBS!** Det snäpper till när klämringen hamnar i rätt läge.
7. Efter montering, kontrollera att klämringen är i sitt rätta läge i botten på det horisontella sätet. **Figur 4.**



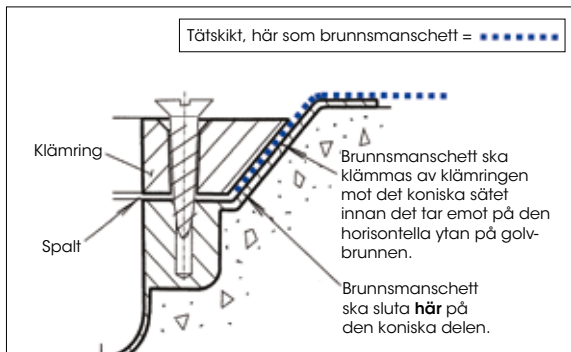
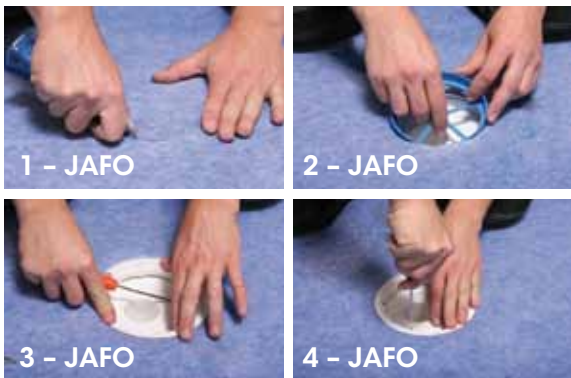
Bild X: Applicering av tätskiktet Tec 2 på golv.



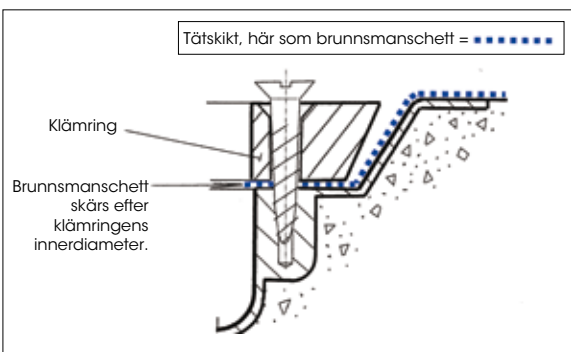
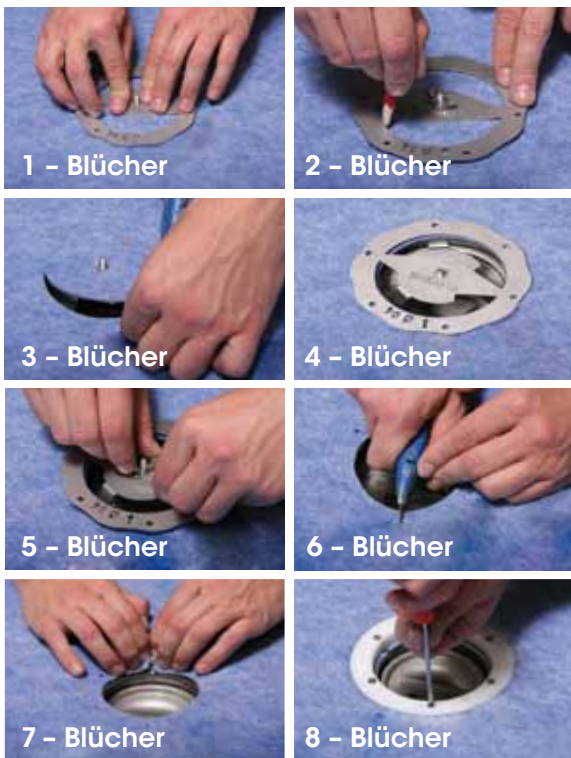
Bild Y: När första laget torkat, efter minst 4 tim, appliceras ytterligare Tec 2. Upprepa till åtgången är minst 1,0 kg/m² (0,8 l).



Figur 4: Tätningssprinciper PURUS.



Figur 5: Tätningsprinciper JAFO.



Figur 6: Tätningsprinciper Blücher.

JAFO

1. Använd en vanlig mattkniv. Håll den så vinkelrätt mot mallens insida som möjligt och skär med mallen som stöd efter mallens insida ett jämt, runt hål.
2. Avlägsna därefter utskuren del av Tec Brunnsmanschett och skärmallen ur hålet.
3. Tryck ner klämringen i brunns sätet och sätt i de fem medföljande specialskruvarna. Montering av Tec Brunnsmanschett utförs enligt **Figur 5**.
4. Skruva ner skruvarna växelvis utan att dra åt. Fortsätt därefter att växelvis dra åt skruvarna med kraft till dess att klämringens ytterkant ligger åt mot tätskiktet. Skruvdragare får ej användas, använd istället kryssmejsel av typ PZ2. **OBS! Max 1,0 Nm får användas i åtdragningsmoment. Skruvhålen i klämringen får inte deformeras.**

Blücher

1. Placera skärmallen på den uppstickande skruven. Skruva fast.
2. Rita upp hålet med diametern $\varnothing 94$ mm efter skärmallens innerkant.
3. Skär ut hålet, avlägsna utskuren del av Tec Brunnsmanschett.
4. Placera sedan skärmallen över insatsen så att markeringen passar ihop.
5. Skruva därefter åt vingmuttern, markera hålen och ta ut insatsen.
6. Gör ett litet snitt/hål med mattkniv över de markerade gängtapparna och skär linjer från hålen in mot centrum på golvbrunnen.
7. Forma ner Tec Brunnsmanschett med fingrarna så att den fäster mot golvbrunnens flänshals och hela det horisontella brunnsätet. **Figur 6**.
8. Montera klämringen med de medföljande skruvarna. Skruva växelvis diagonalt utan att dra åt. Dra skruvarna växelvis diagonalt tills klämringen sitter stabilt.
9. Renskar manschetten efter klämringens innerdiameter.

Plattsättning

Plattor monteras när tätskiktet torkat, efter tidigast 12 tim, på tätade ytor. **OBS!** Vid plattsättning på vägg rekommenderas att golvet täcks och skyddas på lämpligt vis. När slukristen/klinkerramen monteras, se till att hela baksidan fylls med fästmassa.

Lämpliga fästmassor

Set 610 Multi Flex, 611 Multi Snabb, 612 Multi Vit, 630 Multi Lätt.
Satta plattor fogas tidigast efter 24 tim eller då fästmassan torkat.

OBS! Foga inte där mjukfog ska appliceras.

Lämpliga fogmassor

Color 800 Kakelfog eller Color 815 Flexfog.

Mjukfogning

Mjukfogning mot tak och snickerier görs med akryl- / latexfog, övrig mjukfogning utförs med Color 820 Våtrumssilikon. Mjukfogar bör dock endast utföras där de är nödvändiga ur konstruktionssynpunkt.

Mjukfogning får ej utföras i:

- underkant keramisk väggbeklädnad som överlappar uppvik av plastmatta på golv.
- fog mellan keramiska golvplattor och klinkerram (slukrist) intill golvbrunnen.
- golv-/väggvinkel där fogbottenprofil ej används.

Håltagningar och infästningar

Håltagningar och infästningar genom tätskiktet ska om möjligt undvikas. I många fall kan rekommenderade limtyper eller sugproppslösningar vara att föredra.

Där mekanisk infästning måste göras ska detta utföras i massiv konstruktion. I regelverkskonstruktioner innebär detta att infästning ska göras i massiv regel eller kortling. **Figur 7.**

Borring genom kakel bör alltid utföras med särskild kakelborr för att inte riskera att förstöra den keramiska beläggningen runt infästningen. Placera gärna en bit tejp över ytan som ska genomborras då detta minskar borrens tendens att glida.

Håltagning och infästning ska utföras enligt Figur 7

1. Borra hål med lämplig diameter för skruv eller plugg (i betong eller murverkskonstruktion) till lämpligt djup. **OBS!** Borring får inte göras genomgående i regel eller kortling.
2. Fyll hålet med silikon eller liknande.

Vid massivvägg av betong eller liknande

Montera lämplig plugg och fyll även denna med silikon eller likvärdigt.

3. Montera, skruva fast våtrumstillbehöret på lämpligt sätt efter leverantörens anvisningar.



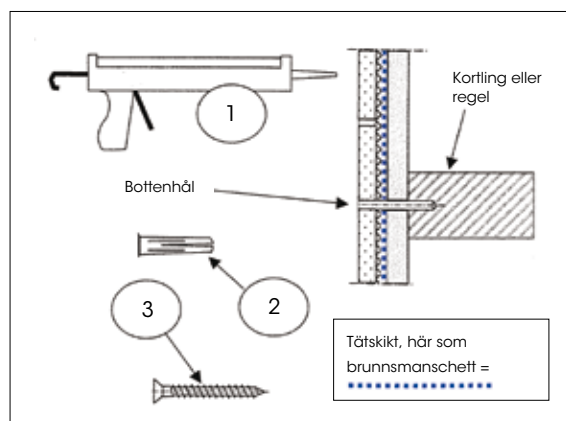
Plattsättning.



Plattor monteras när tätskiktet torkat. Detta får göras tidigast efter 12 tim, på tätade ytor.



Håltagning och infästning.



Figur 7: Håltagning genom tätskikt.



Bild O: Enkel montering. Litex Våtrumsskiva limmas med Litex Monteringslim på golv, vägg och tak.

Montering av duschvägg

Enkel anpassning

För lösningen rekommenderas att Litex Våtrumsskiva 75 mm eller 50 mm används. Lösningen rekommenderas inte att användas på den vägg som ska bära blandare. Duschväggen bör monteras på lagd keramik. Litex Våtrumsskiva monteras med Litex Monteringslim på golv, vägg och i tak. **Bild O.**

Låg duschvägg

Vid montering av en kortad duschvägg med Litex Våtrumsskiva bör endast tjockleken 75 mm användas då skivan ej kan fästas i tak. En förstärkning bör limmas fast i änden av plattan för att förstärka väggen något. **Bild P.**

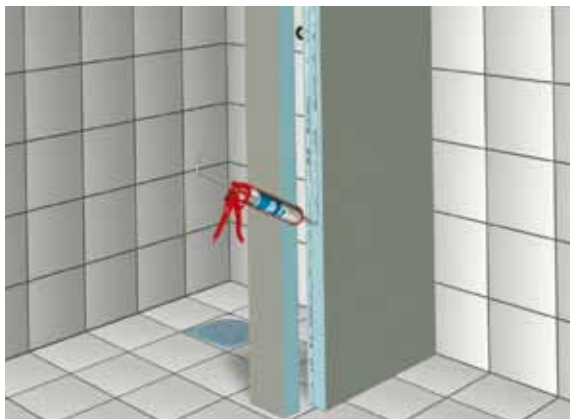


Bild P: Montering av låg duschvägg. Limma på en förstärkningsbit på minst 20 cm som stöd för väggen.

Skarvning av Litex Våtrumsskiva som väggelement

Om Litexväggen behöver skarvas limmas skarven på långsidorna med Litex Monteringslim och U-beslag monteras ovanför och nedanför skarven. **Bild Q.**

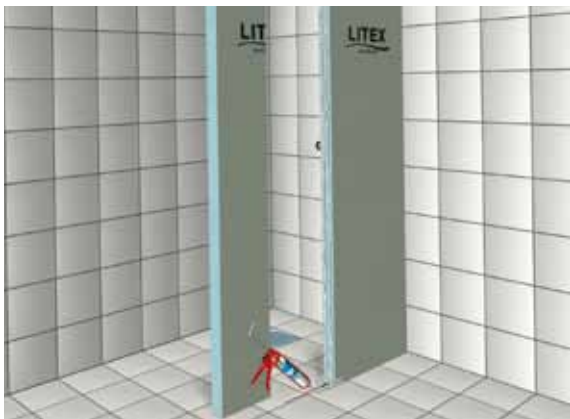


Bild Q: Skarva Litexväggen med hjälp av Litex Monteringslim och U-beslag.

Vägghängd toalett

Installation av vägghängd toalett ska inte göras före tätskiktets installation, plattsättning och fogning är avklarad i utrymmet. Detta för att tätskiktet ska skydda bakomliggande konstruktion mot vattenskador i händelse av läckage samt att plattor under eller bakom infästning av dessa inbyggnationer ger en tryckfördelning mot underlaget och skyddar tätskiktet.

Tätskiktets installationen och plattläggning på golv under inbyggnationen ska ha fall mot golvbrunn. Det ska också finnas en dräneringsöppning i lägsta punkt som kan leda ut läckande vatten så att detta direkt blir synligt på golvytan.

Inbyggnad av vägghängd toalett

1. WC-stommen med behållare installeras efter leverantörens anvisningar på färdig keramisk konstruktion.
2. Litex Våtrumsskiva 20 mm limmas mot keramiken på sidorna och topp samt mot WC-stomme med Litex Monteringslim. **Bild R.**
3. Toalettens placering markeras på framsidan av Litex Våtrumsskiva som monterats på WC-stommens front och ett urtag på ca 2x2 cm görs där WC-stolen ligger an mot WC-stommen. **Bild S.**

OBS! Anliggningsytorna kan variera beroende på leverantör av WC-stolen.

4. Urtagen fylls med Maxfix eller Set 611. **Bild T.**
5. Montera WC-stolen efter leverantörens anvisningar.



Praktiskt och lättstodat med en vägghängd toalett.



Bild R: Litex Våtrumsskiva 20 mm limmas mot keramiken, på sidorna och topp samt mot WC-stomme, med Litex Monteringslim.

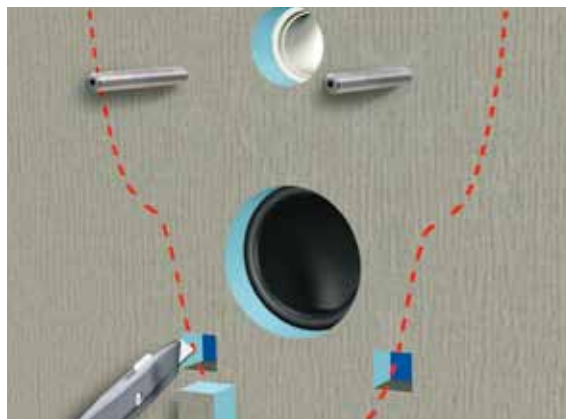


Bild S: Toalettens placering markeras på Litexskivan som monterats på WC-stommens front. Urtag på 2x2 cm görs.



Bild T: Urtagen fylls med Maxfix eller fästmassa för ökad stabilitet.

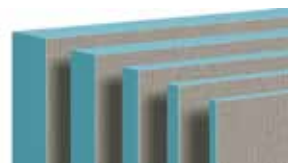
Litex produktsortiment



Antal: _____

Litex Våtrumsskivor 600x2440 mm i tjocklek

13 mm – 10 skivor per paket
20 mm – 8 skivor per paket
30 mm – 6 skivor per paket
50 mm – 5 skivor per paket
75 mm – 4 skivor per paket



Antal: _____

Litex Monteringsbrickor

Används tillsammans med vanlig gipsskruv vid skruvning av skivorna
Påse á 100 st - Åtgång ca 10 skivor per m².



Antal: _____

Litex Monteringslim

Konstruktionslim för limning av manschetter, hörn och dyl.
Tub á 300 ml - Åtgång ca 1 tub per ca 12 m skarv vid montering av lig-
gande Litex Våtrumsskiva.



Antal: _____

Tec Rörmanschetter

10-28 mm
32-55 mm
75-110 mm
2x 24-32 mm
3x 24-32 mm



Tec Rörmanschett 3x 24-32mm



Antal: _____

Tec Tätremsa

För försegling av skarvar mellan Litex Våtrumsskivor och golv-/väggvinkel.
Åtgång ca 2,3 lpm/m² väggyta.
Längd: 25 m och 50 m.



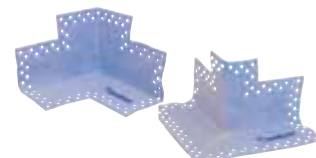
Antal: _____

Tec Innerhörn



Antal: _____

Tec Ytterhörn



Antal: _____

Litex U-beslag

För skarvning av Litex Våtrumsskivor på golv och vägg
För Litex Våtrumsskiva med tjocklek 50 mm och 75 mm.



Antal: _____

Litex U-beslag med sidofäste

För fastsättning och skarvande av plattor mot väggar och golv där det
är ont om plats. U-beslaget bör sättas på plattan för fixering mot vägg
och golv.

För Litex Våtrumsskivor med tjocklek 50 mm.



Antal: _____

Litex 90° Vinkelfäste

Hörninkel. För Litex Våtrumsskiva 50 mm.



Zonindelning

Från 2010-02-01 kan zonindelning beaktas enligt rekommendation från branschorganisationerna GVK AB och BKR.

Weber rekommenderar dock i första hand val av tätskiktssystem enligt den förenklade indelningen som ses nedan.

Vilka tätskikt rekommenderas? Avancerat

Våtzon 1

Regelverkskonstruktion Regelstomme på vägg med/utan plywood, spånskiva eller OSB.	- Litex
Vägg av kartonggips eller fuktåliga våtrumsskivor såsom Glasroc, Humidboard, Aquapanel mm samt träbjälklag uppstyvat med avjämningsmassa.	- Tec Folie
Tung konstruktion Betong eller lättbetong och Leca® med puts och spackel.	- Tec Dispersionssystem - Tec Folie - Litex

Våtzon 2

Regelverkskonstruktion Väggar av kartonggipsskivor eller fuktåliga våtrumsskivor såsom Glasroc, Humidboard, Aquapanel, mm.	- Tec Dispersionssystem - Tec Folie
Tung konstruktion Betong eller lättbetong och Leca® med puts och spackel.	- Tec Dispersionssystem - Tec Folie - Litex

Vilka tätskikt rekommenderas? Förenklat

Regelverkskonstruktion

- Litex Våtrumsskiva (endast på vägg)
- Tec Folie

Tung konstruktion som betong eller putsade och spacklade murverk

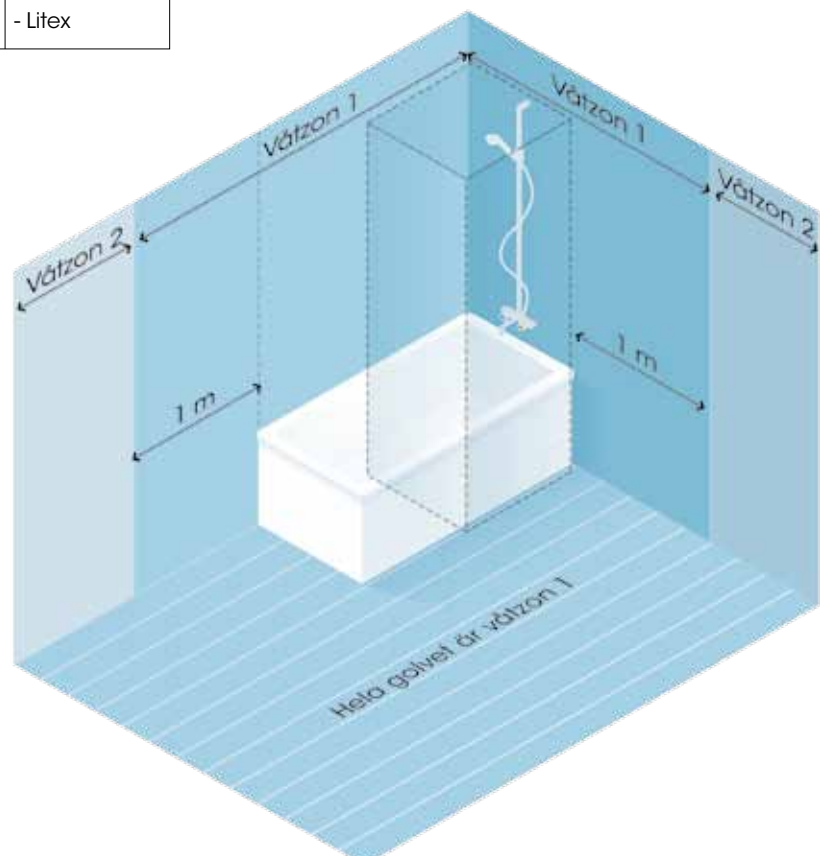
- Litex (endast på vägg)
- Tec Folie
- Tec Dispersionssystem

Våtzon 1

- Dusch/badkar + 1 meter utanför.
- Hela golvytan.
- Om dusch/badkar står mot yttervägg ingår hela ytterväggen i Våtzon 1.

Våtzon 2

- Övriga väggytor.





Saint-Gobain Byggprodukter AB

Box 707, Gårdsvägen 18, 169 27 Solna
Tel: 08-625 61 00, Fax: 08-625 61 80
Webbplats: www.weber.se